

WM-01

SONIC™ FRONTIERS

ソニックフロンティア



© SEGA

Nintendo Switch は任天堂の商標です。

"PS", "PlayStation", "PS4", "PS5" and "DUALSHOCK" are registered trademarks or trademarks of Sony Interactive Entertainment Inc.

Library programs ©Sony Interactive Entertainment Inc.

Microsoft, Xbox Series X|S, Xbox One, Kinect, Xbox Live, Xbox 関連ロゴは米国 Microsoft Corporation の米国及び他の国における登録商標または商標です。

動作対象ブラウザについて

本WEBマニュアルは、Google ChromeおよびSafariでの動作確認を行っています。

※各ブラウザのバージョンは最新版を推奨します（古いバージョンでは正しく動作しない場合があります）。

※ブラウザの環境設定で「JavaScript」を有効にしてください。

本ソフトを許可なく複製・改変・レンタル・営利目的に使用・公に上映、送信することを禁止します。これらを行った場合には法的措置を取ることがありますのでご注意ください。

Unauthorized copying, reproduction, rental, pay for play, public performance or transmission of this game is a violation of applicable laws.



キャラクター紹介



ソニック・ザ・ヘッジホッグ

走ることなら誰にも負けない、世界最速にして超音速のハリネズミ。カオスエメラルドを追ってスターフォール諸島を訪れた。はぐれてしまった仲間たちを探すため、どこかから語り掛ける謎の声に導かれ奔走する。



エミー・ローズ

ソニックを一途に追いかける、元気いっぱい心優しい女の子。体を電腦空間に捕らわれ、触れることのできない「電腦体」になってしまう。



マイルス“テイルス”パワー

ソニックにあこがれる天才的メカマニア。操縦していたトルネード号に異常が発生、ソニック達とともに電腦空間にのみこまれて行方不明になってしまう。



ナックルズ・ザ・エキドゥナ

パワー自慢の熱血漢で、ソニックの良きライバル。たった一人残された最後のエキドゥナ族の使命を担い、今もエンジェルアイランドで巨大な宝石「マスターエメラルド」を守っているはずだが……。



Dr.エッグマン

ソニックの宿敵である悪の天才科学者。スターフォール諸島に眠る古代人のテクノロジーを乗っ取ろうと企むが、電腦空間に捕らわれてしまう。



セージ

スターフォール諸島で、ソニックの行く先に現れる謎の少女。ソニックに島を去るよう警告する。彼女の目的は何なのか……？





ゲームの始め方



タイトルメニュー



ゲームを起動すると以下のメニューが表示されます。

※本マニュアルに表示されている画面写真は、Nintendo Switch™版のもので

つづきから	セーブデータをロードしてゲームを再開します。
はじめから	難易度とプレイスタイルを設定して、ゲームを最初から始めます。
言語設定	ゲーム内のボイスやテキストの言語と、字幕の表示を設定します。
権利表記	本ソフトで使用しているオープンソースの権利表記を表示します。
WEBマニュアル	URLや二次元コードから本ソフトのWEBマニュアルを閲覧できます。

※PS5™本体にPS4™版のセーブデータがある場合、PS5™版のメニューから「PlayStation®4から引き継ぐ」を選んでPS5™で再開することができます。ただし、PS5™のセーブデータは、PS4™では読み込むことができませんので、ご注意ください。

アップデートパッチでの追加機能

ダウンロードコンテンツを入手している場合、アップデートパッチをインストールすると、メニューに「エクストラコンテンツ」が追加されます。「エクストラコンテンツ」では、取得したダウンロードコンテンツの設定を行うことができます。

ゲーム設定

バトルの難易度は、「エンジョイ」→「チャレンジ」→「スリル」の順に3種類あります。難易度が高くなるとエネミーからの攻撃ダメージが上がり、希少なドロップアイテムも出にくくなります。途中で難易度を変更する場合は、「メニュー」の「オプション」で行います。

プレイスタイルは、ソニックとカメラの位置が遠くスピードも抑え目な「アクションスタイル」と、ソニックとカメラの位置が近くスピード感を満喫できる「ハイスピードスタイル」があります。

つづきから

データをロードする

セーブデータのスロットは、オートセーブ用に1つ、マニュアルセーブ用に3つあります。各スロットの背景画像は、現在地の島を表します。



オートセーブについて

本ソフトは、ポータル起動時など特定のタイミングで自動的にゲームの進行状況がセーブされます（オートセーブ）。このとき、画面にオートセーブアイコンが表示されます。ゲームを終了したり、本体の電源を切ったりしないようご注意ください。



基本操作方法

Nintendo Switch™



※Nintendo Switch™ Lite本体やNintendo Switch Proコントローラーでも同様の操作が可能です。

メニュー	↑
メニュー画面を開く。	
マップ*	≡
マップ画面を開く。	
カメラ操作*	Ⓢ
カメラ操作が行える。	
ロックオン/カメラリセット*	Ⓢ押し込み
ターゲットカーソルが表示されている敵にロックオンする。ターゲットがない場合はカメラリセットを行う。	
移動	Ⓢ
入力すると歩き、スティックをより大きく倒すと進むスピードが速くなる。	
ブースト	Ⓢを押しながら移動
ブーストゲージを消費して加速。入力中は高速で走り続けることができる。	
エアブースト	空中でⓈ
空中やジャンプ中で、ブーストゲージを消費してブーストをする。	

ジャンプ	Ⓑ
スピンジャンプをする。スピンジャンプ状態で体当たりをすることで攻撃をすることが可能。	
ダブルジャンプ	空中でⒷ
ジャンプ後に再度ジャンプボタンを押すと、より高いところまで跳ぶことができる。	
ホームिंगアタック/攻撃	Ⓨ
敵やギミックに自動的にロックオンし、ホームिंगアタックを行う。ホームिंगアタック後に追加入力することでコンボ攻撃が可能。	
バリエ*	Ⓛ+Ⓡ
長押し入力中に攻撃を受けるか、攻撃のタイミングに合わせて入力すると弾き返すことができる。	
回避	カメラロックオン中/空中でⓁ/Ⓡ
カメラロックオン中が空中での入力で回避を行う。	
側転/クイックステップ	Ⓛ/Ⓡ
立ち止まっている時は側転、走っているときはクイックステップを行う。	
しゃがみ/スライディング	Ⓐ
立ち止まっているときはその場にしゃがみ、移動中の入力でスライディングを行う。	
ストンピング	空中でⒶ
空中から地面を強く踏みつける。素早く落下したり足元の障害物を破壊することができる。	
ストンピングバースト	空中でⒶ長押し
連続でストンピングを行って、3度目のストンピングの衝撃で範囲攻撃ができる。	
ライトダッシュ	並んでいるリングの近くでⓈ押し込み
並んだリングに沿って高速で移動することができる。	
ドロップダッシュ	ダブルジャンプ中にⒷ長押しで再入力
着地後にスピン状態で地上を高速移動する。	

※マップ、カメラ操作、ロックオン/カメラリセット、バリエ、回避は「電脳空間」では使用できません。

PlayStation®4

ワイヤレスコントローラー (DUALSHOCK®4)



メニュー	OPTIONSボタン
メニュー画面を開く。	
マップ*	タッチパッドボタン
マップ画面を開く。	
カメラ操作*	右スティック
カメラ操作が行える。	
ロックオン/カメラリセット*	Ⓡ3ボタン
ターゲットカーソルが表示されている敵にロックオンする。ターゲットがない場合はカメラリセットを行う。	
移動	左スティック
入力すると歩き、スティックをより大きく倒すと進むスピードが速くなる。	
ブースト	Ⓡ2ボタンを押しながら移動
ブーストゲージを消費して加速。入力中は高速で走り続けることができる。	
エアブースト	空中でⓇ2ボタン
空中やジャンプ中で、ブーストゲージを消費してブーストをする。	

ジャンプ	ⓧボタン
スピンジャンプをする。スピンジャンプ状態で体当たりをすることで攻撃をすることが可能。	
ダブルジャンプ	空中でⓧボタン
ジャンプ後に再度ジャンプボタンを押すと、より高いところまで跳ぶことができる。	
ホームिंगアタック/攻撃	Ⓢボタン
敵やギミックに自動的にロックオンし、ホームिंगアタックを行う。ホームिंगアタック後に追加入力することでコンボ攻撃が可能。	
バリエ*	Ⓛ1+Ⓡ1ボタン
長押し入力中に攻撃を受けるか、攻撃のタイミングに合わせて入力すると弾き返すことができる。	
回避	カメラロックオン中/空中でⓁ1/Ⓡ1ボタン
カメラロックオン中が空中での入力で回避を行う。	
側転/クイックステップ	Ⓛ1/Ⓡ1ボタン
立ち止まっている時は側転、走っているときはクイックステップを行う。	
しゃがみ/スライディング	Ⓢボタン
立ち止まっているときはその場にしゃがみ、移動中の入力でスライディングを行う。	
ストンピング	空中でⓈボタン
空中から地面を強く踏みつける。素早く落下したり足元の障害物を破壊することができる。	
ストンピングバースト	空中でⓈボタン長押し
連続でストンピングを行って、3度目のストンピングの衝撃で範囲攻撃ができる。	
ライトダッシュ	並んでいるリングの近くでⓁ3ボタン
並んだリングに沿って高速で移動することができる。	
ドロップダッシュ	ダブルジャンプ中にⓧボタン長押しで再入力
着地後にスピン状態で地上を高速移動する。	

※マップ、カメラ操作、ロックオン/カメラリセット、バリエ、回避は「電脳空間」では使用できません。

PlayStation®5

ワイヤレスコントローラー



メニュー	オプションボタン
メニュー画面を開く。	
マップ*	タッチパッドボタン
マップ画面を開く。	
カメラ操作*	右スティック
カメラ操作が行える。	
ロックオン/カメラリセット*	Ⓡ3ボタン
ターゲットカーソルが表示されている敵にロックオンする。ターゲットがない場合はカメラリセットを行う。	
移動	左スティック
入力すると歩き、スティックをより大きく倒すと進むスピードが速くなる。	
ブースト	Ⓡ2ボタンを押しながら移動
ブーストゲージを消費して加速。入力中は高速で走り続けることができる。	
エアブースト	空中でⓇ2ボタン
空中やジャンプ中で、ブーストゲージを消費してブーストをする。	

ジャンプ	ⓧボタン
スピンジャンプをする。スピンジャンプ状態で体当たりをすることで攻撃をすることが可能。	
ダブルジャンプ	空中でⓧボタン
ジャンプ後に再度ジャンプボタンを押すと、より高いところまで跳ぶことができる。	
ホームिंगアタック/攻撃	Ⓢボタン
敵やギミックに自動的にロックオンし、ホームिंगアタックを行う。ホームिंगアタック後に追加入力することでコンボ攻撃が可能。	
バリエ*	Ⓛ1+Ⓡ1ボタン
長押し入力中に攻撃を受けるか、攻撃のタイミングに合わせて入力すると弾き返すことができる。	
回避	カメラロックオン中/空中でⓁ1/Ⓡ1ボタン
カメラロックオン中が空中での入力で回避を行う。	
側転/クイックステップ	Ⓛ1/Ⓡ1ボタン
立ち止まっている時は側転、走っているときはクイックステップを行う。	
しゃがみ/スライディング	Ⓢボタン
立ち止まっているときはその場にしゃがみ、移動中の入力でスライディングを行う。	
ストンピング	空中でⓈボタン
空中から地面を強く踏みつける。素早く落下したり足元の障害物を破壊することができる。	
ストンピングバースト	空中でⓈボタン長押し
連続でストンピングを行って、3度目のストンピングの衝撃で範囲攻撃ができる。	
ライトダッシュ	並んでいるリングの近くでⓁ3ボタン
並んだリングに沿って高速で移動することができる。	
ドロップダッシュ	ダブルジャンプ中にⓧボタン長押しで再入力
着地後にスピン状態で地上を高速移動する。	

※マップ、カメラ操作、ロックオン/カメラリセット、バリエ、回避は「電脳空間」では使用できません。

Xbox Series X|S Xbox One

ワイヤレスコントローラー



※Xbox One版も同様の操作となります。

メニュー	メニューボタン
メニュー画面を開く。	
マップ*	ビューボタン
マップ画面を開く。	
カメラ操作*	右スティック
カメラ操作が行える。	
ロックオン/カメラリセット*	右スティック押し込み
ターゲットカーソルが表示されている敵にロックオンする。ターゲットがない場合はカメラリセットを行う。	
移動	左スティック
入力すると歩き、スティックをより大きく倒すと進むスピードが速くなる。	
ブースト	右トリガーを押しながら移動
ブーストゲージを消費して加速。入力中は高速で走り続けることができる。	
エアブースト	空中で右トリガー
空中やジャンプ中で、ブーストゲージを消費してブーストをする。	

ジャンプ	Aボタン
スピンジャンプをする。スピンジャンプ状態で体当たりをすることで攻撃をすることが可能。	
ダブルジャンプ	空中でAボタン
ジャンプ後に再度ジャンプボタンを押すと、より高いところまで跳ぶことができる。	
ホームिंगアタック/攻撃	Xボタン
敵やギミックに自動的にロックオンし、ホームिंगアタックを行う。ホームिंगアタック後に追加入力することでコンボ攻撃が可能。	
バリエ*	Lボタン+Rボタン
長押し入力中に攻撃を受けるか、攻撃のタイミングに合わせて入力すると弾き返すことができる。	
回避	カメラロックオン中/空中でL/Rボタン
カメラロックオン中が空中での入力で回避を行う。	
側転/クイックステップ	L/Rボタン
立ち止まっている時は側転、走っているときはクイックステップを行う。	
しゃがみ/スライディング	Bボタン
立ち止まっているときはその場にしゃがみ、移動中の入力でスライディングを行う。	
ストンピング	空中でBボタン
空中から地面を強く踏みつける。素早く落下したり足元の障害物を破壊することができる。	
ストンピングバースト	空中でBボタン長押し
連続でストンピングを行って、3度目のストンピングの衝撃で範囲攻撃ができる。	
ライトダッシュ	並んでいるリングの近くで左スティック押し込み
並んだリングに沿って高速で移動することができる。	
ドロップダッシュ	ダブルジャンプ中にAボタン長押しで再入力
着地後にスピン状態で地上を高速移動する。	

※マップ、カメラ操作、ロックオン/カメラリセット、バリエ、回避は「電脳空間」では使用できません。



画面の見方

ゲーム画面(フィールド)



フィールドで画面に表示される情報は以下のとおりです。

①	リング	現在所持しているリング数/最大所持数
②	アイテム	現在所持しているポータルギア/エメラルドキー/メモリアイテムの所持数
③	コンパス	マップ上で位置が判明している守護神やポータルの方角が表示される
④	目標	ゲーム上で次に行うミッションやクエストの目標が表示される
⑤	ステータス	現在のスピードレベル/リングレベル/チカラレベル/マモリレベルを表示
⑥	ブーストゲージ	ブーストの残りゲージ。ゲージは時間経過のほか、リングを取ると回復する
⑦	ターゲットカーソル	表示された対象にホーミングアタックや攻撃を行える
⑧	スキルポイント	現在のスキルポイント数。スキルポイントはエネミーを倒す等で入手できる
⑨	スピードメーター	ソニックの速度に連動して動作する

※「ブーストゲージ」と「ターゲットカーソル」以外は、「オプション」にある「グラフィック」で表示/非表示を切り替えることができます。

水中にいるとき

ソニックが水中にいるときは、「OXYGEN (酸素) ゲージ」が表示されます。ゲージが0になると溺れてしまうので、地上で息継ぎをしましょう。



ゲーム画面(電腦空間)



電腦空間で画面に表示される情報は以下のとおりです。

①	リング	現在所持しているリング数/最大所持数
②	レッドスターリング	現在所持しているレッドスターリングの数/最大所持数
③	タイム	電腦空間で経過した時間が表示される
④	ターゲットカーソル	表示された対象にホーミングアタックや攻撃を行える
⑤	ブーストゲージ	ブーストの残りゲージ。ゲージは時間経過のほか、リングを取ると回復する

メニュー画面(フィールド)



フィールドで表示されるメニューは以下のとおりです。

スキル	スキルポイントを使ってさまざまなスキルを習得するほか、習得済みスキルの内容を確認することができます。
セーブデータ	ゲームのセーブやロードを行います。バトルや謎解き、ミニゲーム中などの場面ではセーブやロードが行えないときがあります。また、ゲームを中断してタイトルへ戻ることができます。
オプション	操作やサウンド、グラフィック*といったゲーム内共通のオプション設定を変更します。

※PS5™やXbox Series X版ではグラフィック品質の項目があり、「画質優先モード」と「パフォーマンス優先モード」のいずれかを選択できます。

メニュー画面(電腦空間・クエスト)



電腦空間やクエストで表示されるメニューは以下のとおりです。

システム	電腦空間のステージやクエストを最初からやり直したり、あきらめてフィールドに戻ったりすることができます。
オプション	ゲーム内共通のオプション設定を変更します。

マップ画面

マップ画面を表示させると、現在いる島内の開放しているマップや所持アイテムとソニックのレベルを確認できます。



①	ポータルギア	現在所持しているポータルギアの数
②	エメラルドキーとカオスエメラルド	現在所持しているエメラルドキーの数とカオスエメラルド
③	メモリアイテム	メモリアイテムの数
④	ココとリング/スピードレベル	現在所持しているココの数と現在のリングレベル/スピードレベル
⑤	チカラの実とチカラレベル	現在所持しているチカラの実の数とチカラレベルが表示
⑥	マモリの実とマモリレベル	現在所持しているマモリの実の数とマモリレベルが表示
⑦	紫コイン	現在所持している紫コイン数
⑧	アイコンフィルター	マップ上のアイコン表示を切り替える

マップに表示されるアイコン

	マップカーソル
	現在位置
	キャラクター：ソニックの仲間。サブイベントの場合はモノクロで表示
	長老ココ：ココを連れていくとソニックのスピードもしくはリング上限をアップしてくれる
	仙人ココ：長老ココの上げたスピードやリング上限をふり直してくれる。チカラの実、マモリの実を持って行くと、それぞれ攻撃力と防御力を上げてくれる
	ポータル：中に電腦空間があり、アクセスできるようになると表示が変わる
	エメラルドデバイス：カオスエメラルドが保管されている施設
	守護神：NINJAやTOWERなどポータルギアを必ずドロップする大型のエネミー
	メモリアイテム：仲間に話しかける時に必要なアイテム
	マップセンサー：「ギミック」の近くに配置されている
	大謎解き：巨大な謎解きのオブジェクト
	紫ポータル：釣りのミニゲームが行える電腦空間へのポータル



ゲームの進め方

「ソニックフロンティア」は、ソニックならではの超音速アクションで広大な島を自由に駆け回る、新境地アクションアドベンチャーです。古代文明が眠る未知の島々「スターフォール諸島」を舞台に、ソニックの新たな冒険が始まります。

フィールド探索

ブーストで颯爽と走り、グラインドレールやジャンプパネルに乗ってスターフォール諸島を探索してみましょう。



島には、電腦空間や釣りミニゲームといった島の外に移動できる「ポータル」があります。電腦空間に移動できるポータルには「ポータルギア」をセットすると、ポータルが起動します。



ギミックの謎解き

島には、パズル要素の含まれたオブジェクトがあります。クリアすると、新たなマップの開放とアイテムを獲得することができます。



さらに探索を進めていくと、大規模な謎解き要素を含んだオブジェクトに直面することがあります。謎を解いてギミックを起動させることで、未開の地を切り拓きましょう。



エネミー

島には、ソニックが今までに出会ったことのない不思議なエネミーが徘徊しています。エネミーは、兵隊レベルの「神兵」のほか、神兵より強大な力を持つ「守護神」がいます。



スキルやコンボを駆使して、エネミーを撃破しましょう。



神兵を倒すとスキルピースやアイテムを、守護神を倒すとポータルの起動に必要な「ポータルギア」を獲得できます。



すべてのカオスエメラルドを集めスーパーソニックに変身して、「巨神」に挑みましょう。



ココと長老ココ&仙人ココ

ココは、スターフォール諸島の至る所にいる生物で、島によって少し見た目が異なります。「シェルター」にまとめて入っていることもあるので、探してみましょう。



ココを探して長老ココの所へ連れて行くと、ソニックの最高速度やリング所持数の上限を上げてもらえます。



赤色の「チカラの実」や青色の「マモリの実」を仙人ココに渡すと、ソニックの攻撃力や防御力を上げることができます。



スキルの習得

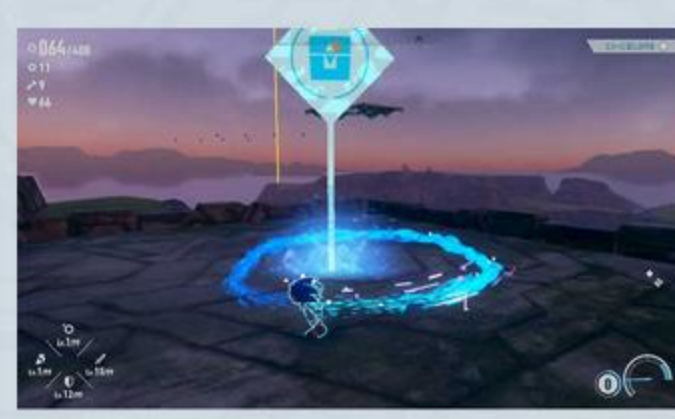
スキルポイントを使って、さまざまなスキルを習得しましょう。なお、一部のスキルはゲームを進めることで習得します。



スキル同士は線で繋がっており、根元側のスキルを習得しなければ枝分かれ先のスキルは習得できません。

サイループ

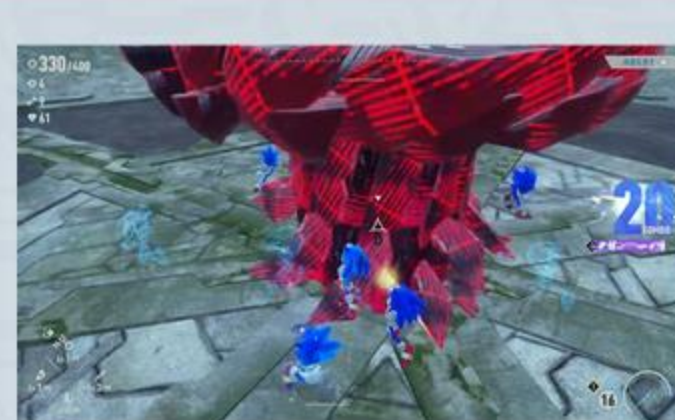
ボタン長押し中は光の帯を残しながら移動します。エネミーを囲むと攻撃したり、地面を囲むとリングが出現するなど、さまざまな効果が発動します。



Nintendo Switch™	ⓧボタン
PlayStation®4	△ボタン
PlayStation®5	△ボタン
Xbox Series X S / Xbox One	Yボタン

ファントムラッシュ

コンボメーターがMAXになると、通常攻撃がファントムラッシュに強化され、コンボメーターが0になるまで技の威力が1.2倍になります。



ソニックブーム

高速のキックで無数の衝撃波を飛ばす攻撃を発動することができます。



電腦空間

ステージクリア型の高速アクションモードです。クリアすると、エメラルドデバイスの開放に必要な「エメラルドキー」を入手できます。



電腦空間内にあるポータルゲート（ゴール）にたどり着くと、ステージクリアです。



釣りミニゲーム

各島に設置された紫ポータルから移動すると、電腦空間にビッグがいて、釣りミニゲームをプレイすることができます。



手持ちの紫コインを使って釣りを始めましょう。魚が掛かったら波紋に合わせてタイミング良くボタンを押せると、成功です。



釣りに成功するとビッグからトークンをもらえます。トークンを集めるとさまざまなアイテムと交換できます。





アドバイス



Q クエストをクリアできない

ゲーム中のクエストは、失敗しても繰り返し挑戦すると難易度が下がります。あきらめずに、何度も挑戦してみましょう。



Q ゲーム酔いしてしまう

ゲーム酔い(3D酔い)で困ったら、オプションの各種設定を調整してみましょう。



※ゲーム酔いの症状には、個人差があります。下記の設定は一例ですので、症状が改善しない場合はプレイを休止するなど試みてください。

ゲーム設定

- 最高速度…………… 数値を小さくする
- カメラの旋回速度…………… 数値を小さくする
- カメラの距離…………… 数値を大きくする
- カメラの画角…………… 数値を大きくする
- カメラの自動旋回…………… チェックを外す
- 進行方向へのカメラ補正…………… チェックを外す

グラフィック

- センターカーソルの表示…………… チェックを入れる
- ブラー効果…………… チェックを外す



ゲームソフトインターネットアンケートのお知らせ

抽選でオリジナルグッズプレゼント!!

弊社では今後の参考にさせていただくため、インターネットでのアンケートを実施しております。ご協力いただきました方の中から抽選で「ソニックフロンティア オリジナルグッズ」または「セガオリジナルQUOカード」をプレゼントさせていただきます。

アンケートにご協力いただける方は、右上の「アンケートはこちら」からアンケートページにアクセスし、注意事項をよくお読みになってから**ご購入いただいた機種**のアンケートにお答えください。

注意事項

- ※携帯電話 / PHS からのご回答は出来ません。
- ※日本国内向けのゲームソフトに限ります。
- ※お寄せいただいた個人情報は、弊社内で厳重に管理し、ご本人様の事前許可を得た場合、並びに法令により開示が求められた場合を除き、第三者へ開示することは一切ありません。
- ※お寄せいただいた内容に関する回答は一切行っておりません。
- ※当選者の発表は、発送をもってかえさせていただきます。



アンケートはこちら

パスワード

Nintendo Switch™	2879
PlayStation®4	5560
PlayStation®5	7297

- ※アンケート実施期間は発売日から3ヶ月間です。
- ※価格改定版などのソフトはアンケートを実施していない場合がありますので、あらかじめご了承ください。

アソビン教授
Prof.ASOBIN





セガ カスタマーサポート

■電話によるお問い合わせ



0570-000-353

受付時間10:00～17:00 月～金（祝日及び弊社指定休日を除く）

- ※ナビダイヤルよりお受けし、通話料がかかります。
- ※日本国内向けのゲームソフトに限ります。
- ※ゲームの内容や攻略法に関するお問い合わせにはお答えしていません。

☞メールによるお問い合わせはこちら

<https://sega.jp/contact/soft/>

☞よくあるご質問はこちら

上部の「よくあるご質問はこちら」を押すと、セガ公式サイト内にある「よくあるご質問」ページに移動します。知りたいことがあれば、お問い合わせの前にまずはこちらをご覧ください。



アソビン教授
Prof.ASOBIN

SEGA®

<https://sega.jp/>

セガ 製品情報サイト

家庭用ゲームやゲームセンター、その他エンタメ情報が充実。セガの“今”がわかる公式サイトで最新情報をチェック！



☞ゲームプレイ映像利用に関するガイドラインはこちら

当社ゲームタイトルの個人向け「ゲームプレイ映像利用に関するガイドライン」が掲載されています。個人のみなさまがプレイ動画制作・配信の際は、本ガイドラインをお守りの上お楽しみください。

SEGA and the SEGA logo are registered trademarks of SEGA CORPORATION.

※WEBマニュアルの内容は発売日時点のものです。アップデートによって、仕様が追加・変更される場合があります。あらかじめご了承ください。