

Smart & Soft

GM-96001JG

SAMSUNG

삼성전자

SONIC™ 3D BLAST™



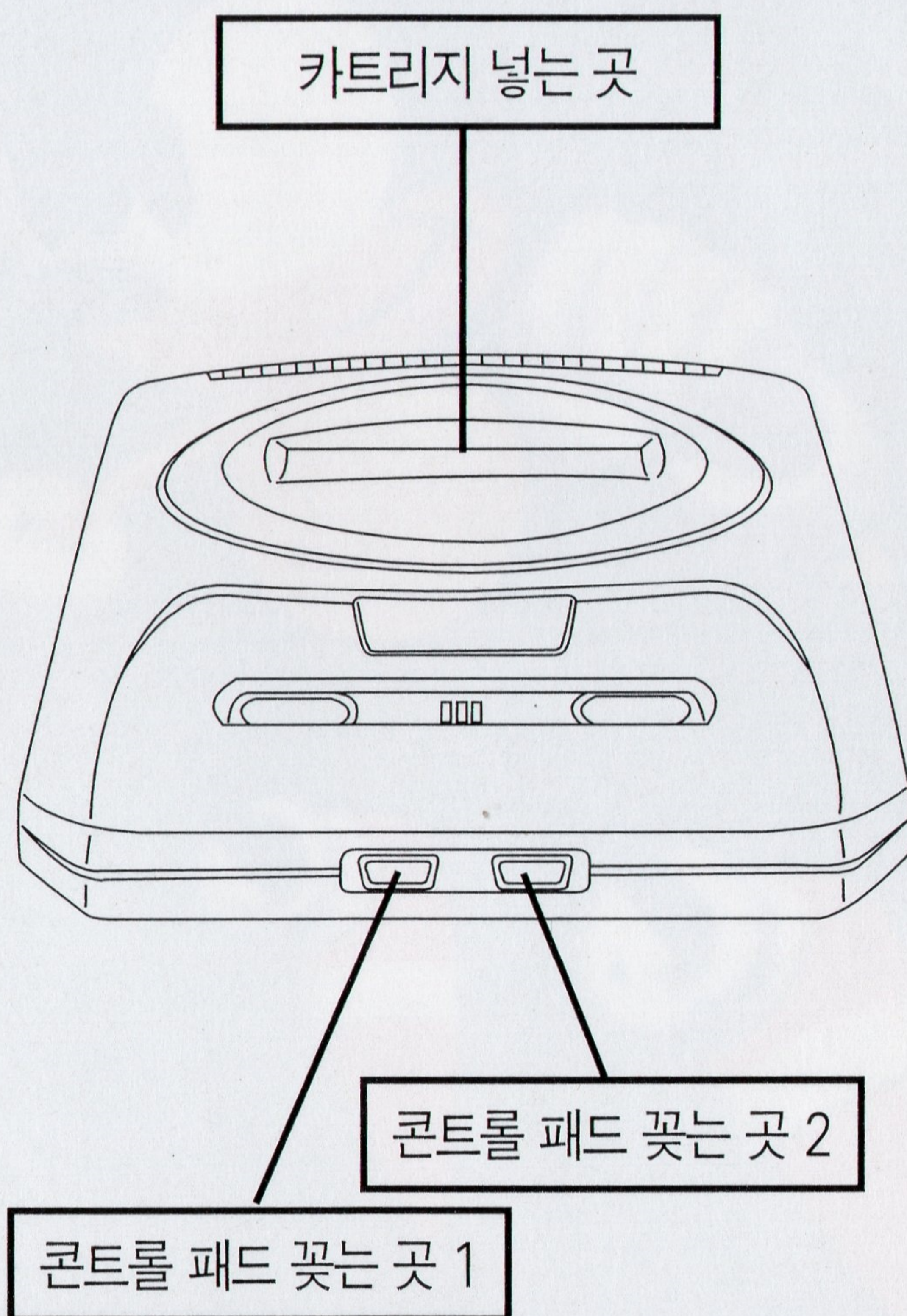
삼성  게임기

수퍼
알라딘보이

시스템 사용법

- ① 슈퍼 알라딘 보이 사용 설명서의 지시대로 설치하고 콘트롤 패드를 꽂는다.
- ② 전원이 꺼져 있는 것을 확인한 후 Sonic 3D Blast 디스크를 넣는다.
- ③ 전원을 켜면 로고 스크린이 나오며, 조금 지나면 타이틀 화면이 나온다.
- ④ 로고 스크린이 나오지 않는다면 스위치를 끄고 시스템이 바르게 설치 되어있는지 카트리지가 잘 넣어졌는지를 살펴본 후 다시 전원을 켜다.
- ⑤ 타이틀 화면이 나오면 스타트 버튼을 누른다.

* 주의 사항: 카트리지를 넣거나 뺄 때에 꼭 전원이 꺼져있는지 확인하도록 한다.



플리키 섬이 포위됐다!

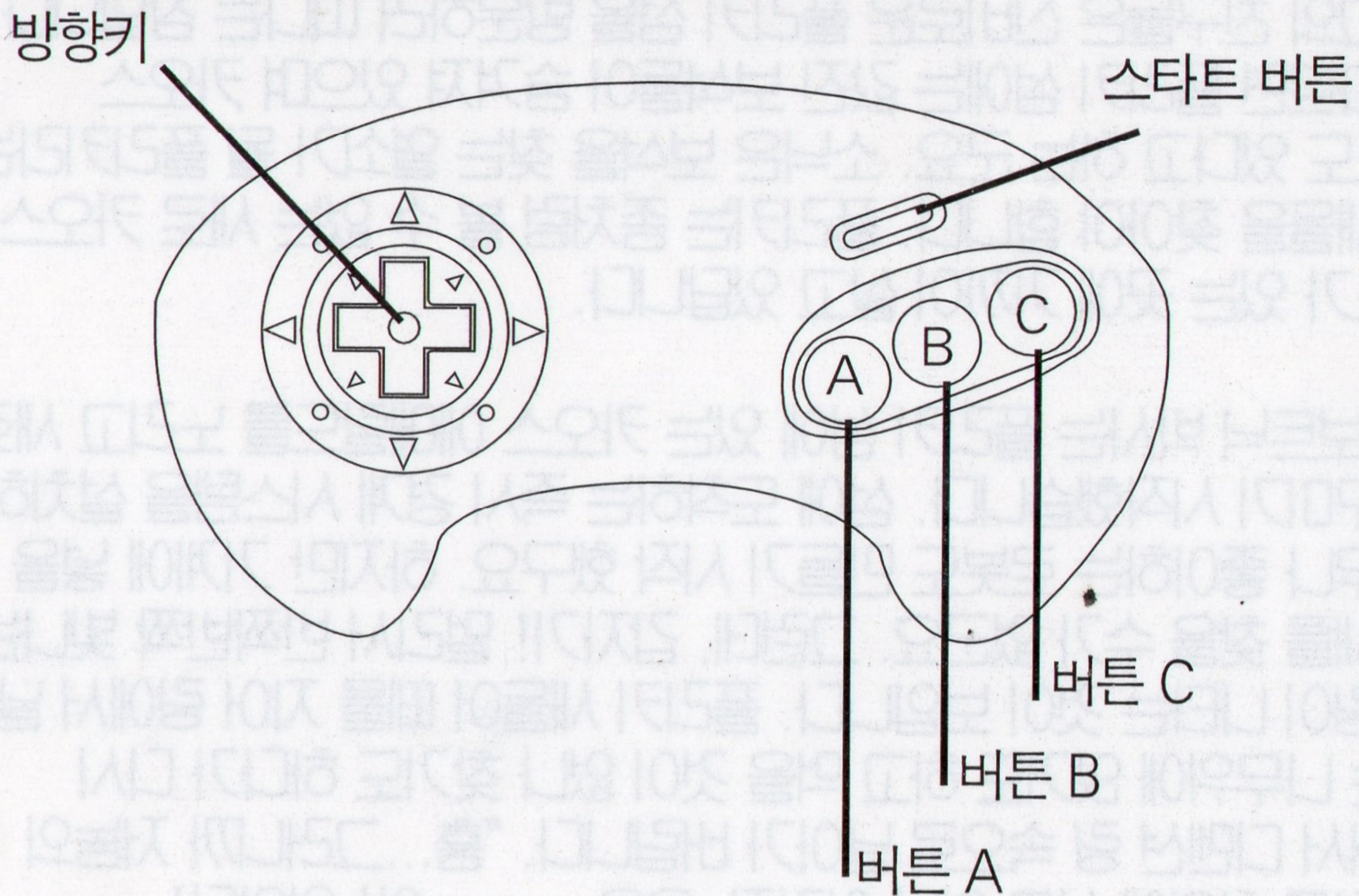
소닉과 그의 친구들은 신비로운 플리키 섬을 방문하러 떠나는 참입니다. 전설에 따르면 플리키 섬에는 값진 보석들이 숨겨져 있으며 카오스 에메랄드도 있다고 하는군요. 소닉은 보석을 찾는 열쇠가 될 플리키라는 이름의 새들을 찾아야 합니다. 플리키는 좀처럼 볼 수 없는 새로 카오스 에메랄드가 있는 곳에 가까이 살고 있습니다.

한편, 로보트닉 박사는 플리키 섬에 있는 카오스 에메랄드를 노리고 새로운 음모를 꾸미기 시작했습니다. 섬에 도착하는 즉시 경계 시스템을 설치하고는 그가 너무나 좋아하는 로봇도 만들기 시작 했구요. 하지만 기계에 넣을 플리키 새를 찾을 수가 없군요. 그런데, 갑자기! 멀리서 반짝반짝 빛나는 디멘션 링이 나타는 것이 보입니다. 플리키 새들이 떼를 지어 링에서 날아 나와서는 나무위에 앉기도 하고 먹을 것이 없나 찾기도 하다가 다시 무리지어서 디멘션 링 속으로 날아가 버립니다. "흠...그러니까 저놈의 새들은 다른 차원에 살고 있다 이거지. 음음.....아! 알았다! 플리키 새의 비밀은 그거였군!"

플리키들은 디멘션 링을 사용해서 다른 차원을 자유롭게 넘나드는 거였군요! 로보트닉은 서둘러 디멘션 링 생성기라는 새로운 기계를 만들었습니다. 그 기계로 플리키 새들이 사는 차원에서 새들을 잡아서 로봇속에 집어 넣는 것이죠. 소닉과 친구들이 도착했을 때, 섬은 이미 아수리장이 된 후였습니다.

소닉은 박사가 광분하며 플리키들을 로봇속에 집어 넣는 것을 보고 "로보트닉!!!!!!!!!!!!!!"하고 소리쳤습니다. "또 방해꾼 소닉이 나타났군! 하긴 이전 문제가 아니지. 플리키들을 이용해서 만든 로봇들이 있으니까. 드디어 이 로보트닉 박사가 카오스 에메랄드를 모두 차지해서 지구를 정복하는 날이 다가왔다 이거야. 하! 하! 하!" 소닉은 로봇 속에 갇힌 플리키들을 자유롭게 풀어줘서 원래 살던 플리키 디멘션으로 돌려보내야 합니다. 물론 더욱 더 중요한 것이 있죠. 로보트닉이 카오스 에메랄드를 차지하게 그냥 놔두면 안되겠죠? 자! 이제 출발 합시다!

조종법을 배우자!



방향키

- 게임시작 전 옵션을 살펴봅니다.
- 소닉을 이동시킵니다.

스타트 버튼

- 타이틀 스크린을 엽니다.
- 옵션 스크린으로 들어가거나 나옵니다.
- 게임을 잠시 중지하거나 중단한 게임을 다시 시작하게 합니다.

A,버튼

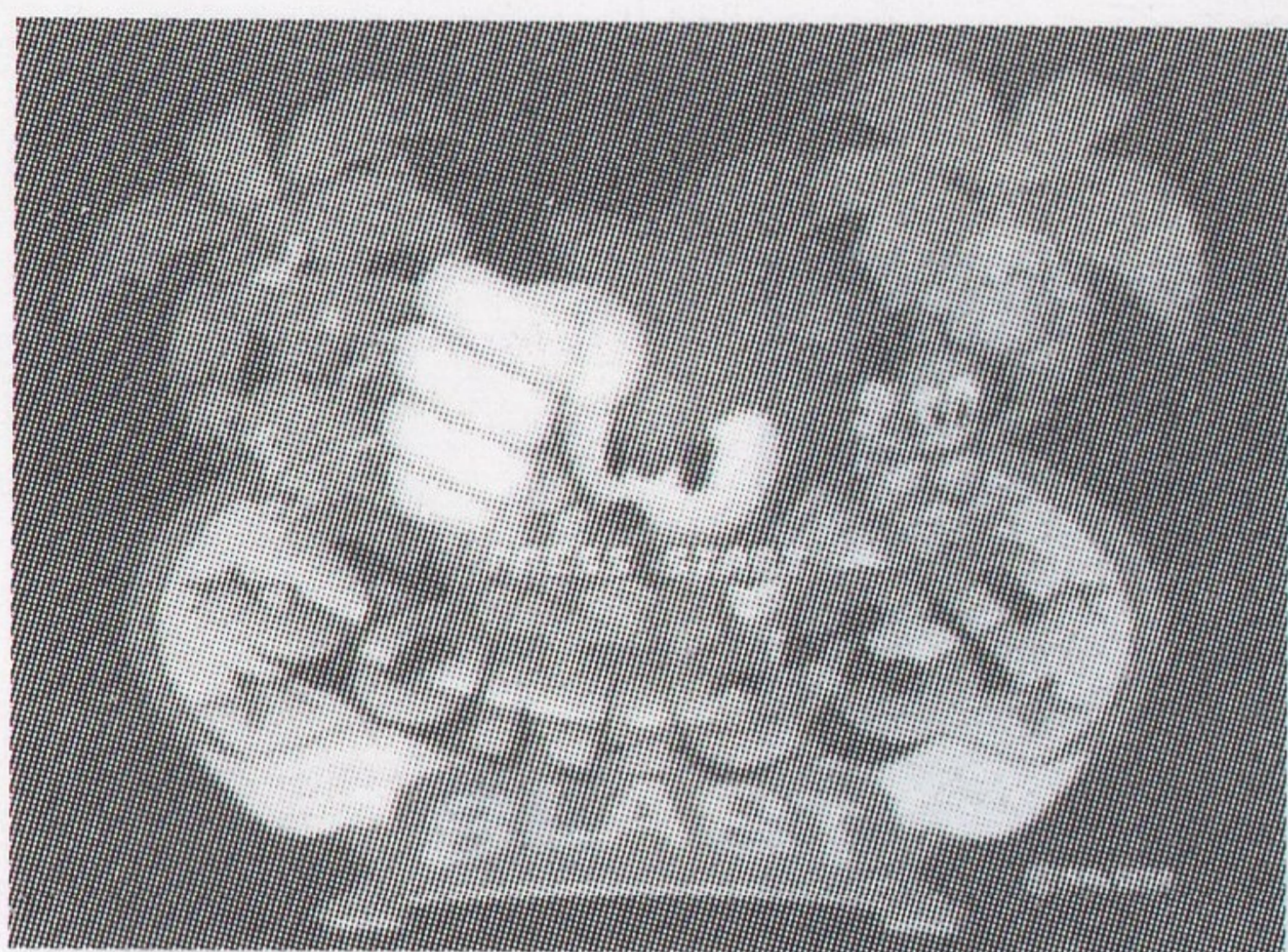
- 백뮤직이나 음향 효과가 나오게 합니다.
- 컨트롤 테스트 옵션 화면에서 A나 B 세팅을 선택합니다.
- 소닉이 점프하게 합니다.
- 소닉이 블라스트 어택을 하게 합니다.
(골드 쉴드를 사용할 경우)

B 버튼

- 컨트롤 테스트 옵션 화면에서 백뮤직이나 음향 효과를 끕니다.
- 컨트롤 옵션 스크린에서 A나 B 세팅을 고릅니다.
- 소닉이 소닉 스피ن 대쉬를 하게 합니다.

주의 사항: 6버튼 패드에 있는 X,Y,Z 버튼은 이 게임에서는 기능이 없습니다.

게임전 화면 / 옵션



로고 화면이 나오고 나면
짙막한 소개와 함께 Sonic 3D Blast의
타이틀 화면이 나옵니다.
곧 데모 화면으로 이어지지요.
타이틀 화면으로 돌아가고 싶다면
스타트 버튼을 누르면 됩니다.



타이틀 화면에서 스타트 버튼을 누르면
옵션을 볼 수 있습니다.
스타트 버튼을 눌러서 컨트롤과
사운드 테스트 옵션 스크린에 들어가거나
빠져 나올 수 있습니다.

● 컨트롤

컨트롤 화면에서 게임 컨트롤을 정합니다. 방향키 위아래를 사용,
두 세팅중에 하나를 고르고 A나 B, C버튼중 하나를 누르면 됩니다.

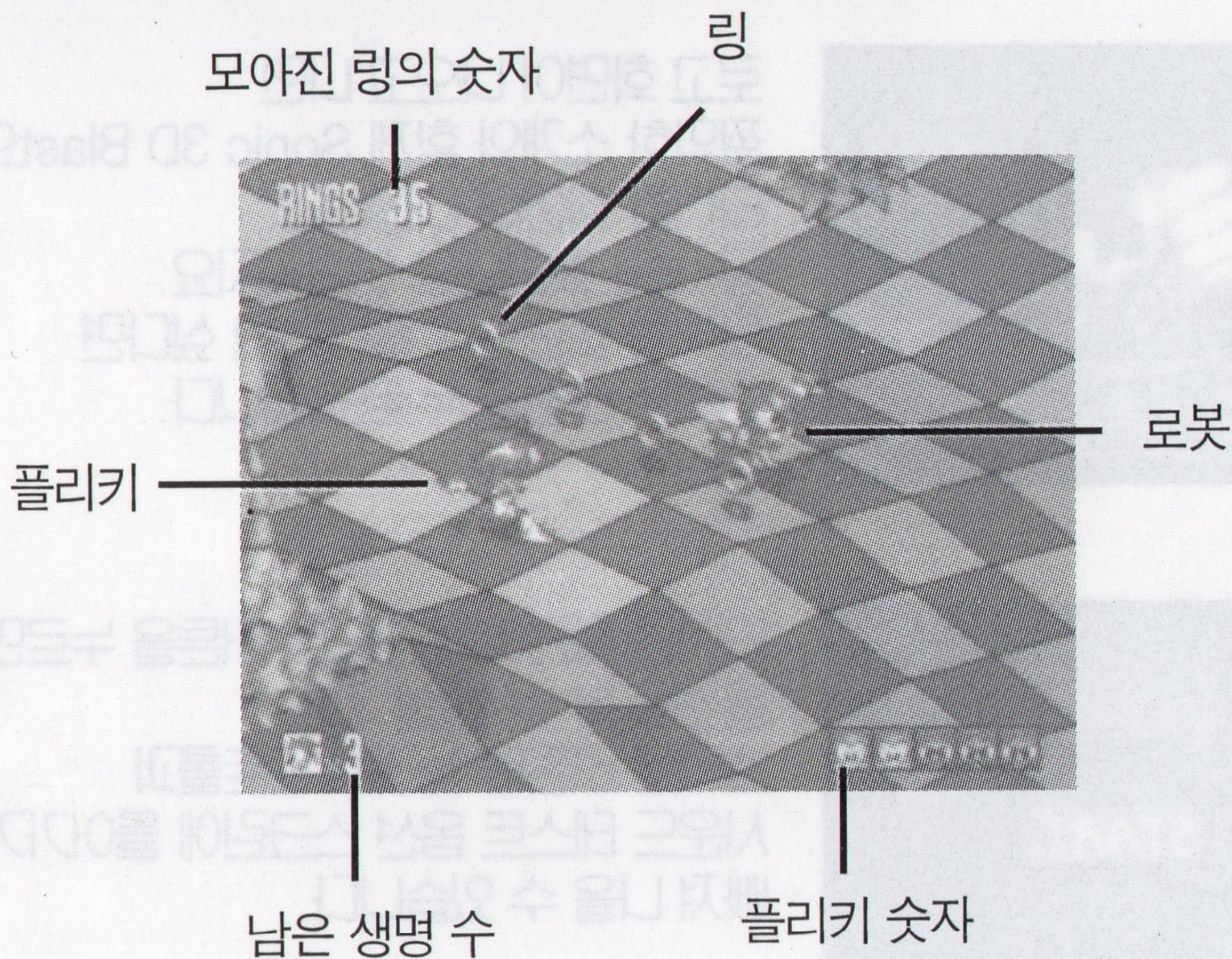
● 사운드 테스트

사운드 테스트에서는 음악과 음향 효과를 들어볼 수 있습니다.
백뮤직이나 음향 효과를 들어보려면 A나 C버튼을, 멈추려면
B버튼을 누르면 됩니다.

● 시작

스타트를 선택하고 스타트 버튼을 누릅니다.

화면표시



로봇을 부수고 열어서 안에 있는 플리키를 구하려면 로봇에 점프를 하거나 스프린 대쉬를 해야 합니다.

플리키를 자유롭게 해주고 살짝 앞서 가면 순순히 따라 온답니다.

구출한 플리키에 대해서도 주의를 기울여야 합니다.

왜냐하면 플리키들이나 소닉이 공격을 받으면 삼삼오오 흩어지는 경향이 있거든요. 스코어를 올리기 위해서는 링을 모아야 합니다.

또, 링을 모아야 Knuckles and Tails 보너스 스테이지를 할 수 있지요.

소닉의 남은 생명의 숫자는 화면 하단 좌측에 표시 됩니다.

구해야 할 플리키의 수는 화면 우측 하단에서 볼 수 있습니다.

플리키 표시가 반짝이면 이미 발견 되었다는 뜻입니다.

링, 스프링, 그리고...

플리키들의 아름다운 낙원은 위험으로 가득찬 미로로 변해버렸습니다.

소닉은 플리키들을 구하고 로보트닉 박사의 음모를 막기 위해서 이 혼란속을 헤쳐나가야 하는 것이죠.

지금부터는 소닉이 모험을 하면서 보게 될 아이템들을 살펴봅시다.

● 링



로보트닉의 함정으로부터 소닉을 보호하고 카오스 에메랄드를 찾을 수 있는 Knuckles and Tails 보너스 판을 얻기 위해서 링을 모아야 합니다. 하나씩 모을 때마다 보너스 포인트를 얻을 수 있습니다. 아, 한가지 기억해야 할 것이 있군요. 소닉이 적어도 50개의 링을 얻어야 보너스 스테이지를 볼 수 있다는 거죠.

● 실드



플리키 아일랜드에는 세가지 종류의 실드가 있습니다. 블루 실드는 소닉을 보통 데미지와 전기적 충격을 막아줍니다. 그리고 레드 실드는 보통 데미지와 불에서 오는 데미지를 막아주지요. 골드 실드는 적의 공격을 막아 줄 뿐 아니라 소닉이 블라스트 어택을 쓸 수 있게 해 줍니다.

● 소닉 아이콘 / 엑스트라 라이프



Continue를 얻기 위해서는 10개의 소닉 아이콘을 모으면 됩니다. 스프링을 타고 툭툭 튀면서 위에 나타날 소닉 아이콘을 찾아 보는 재미는 해본 사람만 알겠죠...?! 엑스트라 라이프는 TV안에서 찾을 수 있습니다. Knuckles and Tails 보너스 스테이지에서 일곱개의 카오스 다이아몬드를 모으면 또 하나의 엑스트라 라이프를 찾을 수 있다는 것도 알려 드릴게요. 오래오래 사세요!

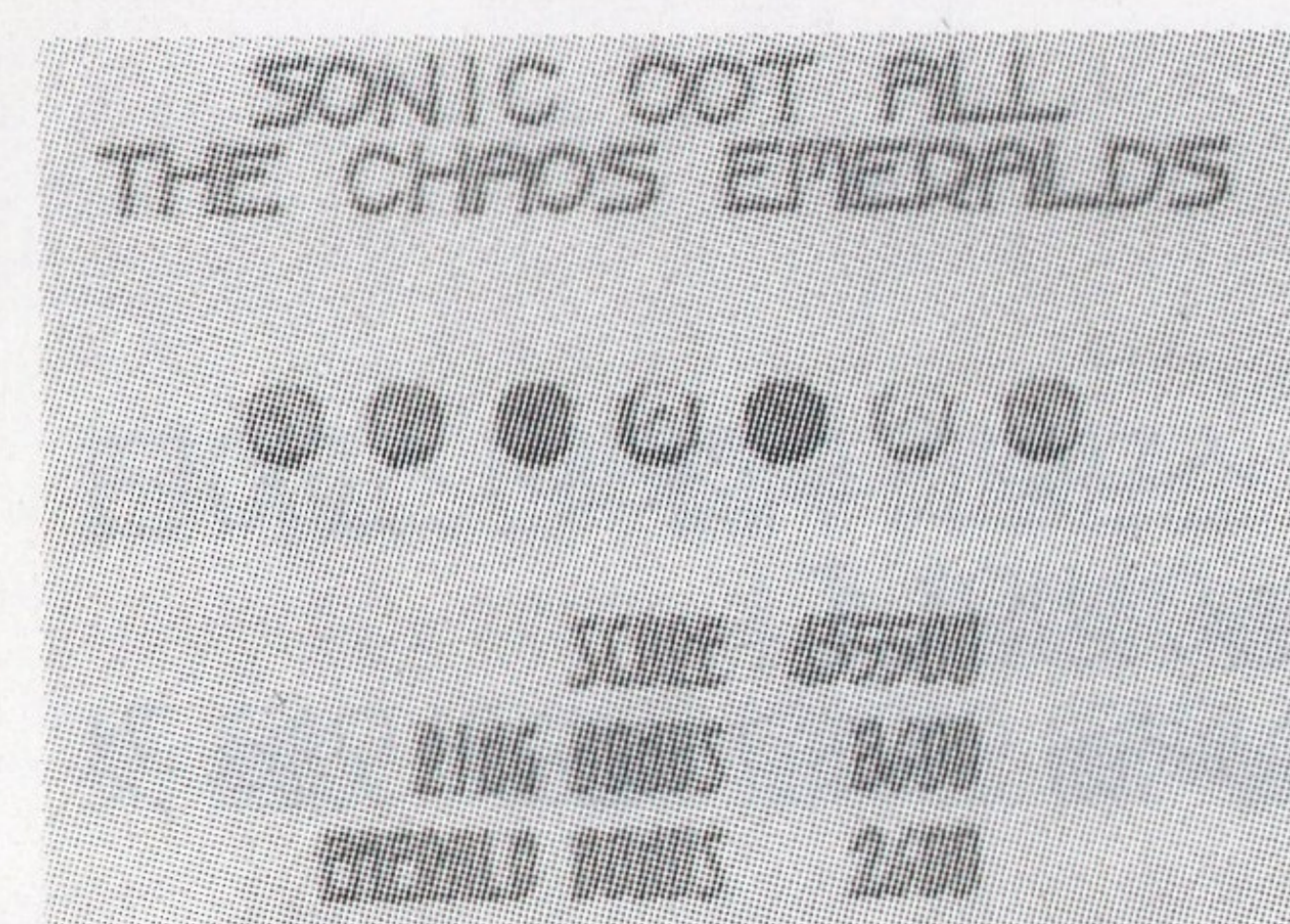
● 스프링과 트랜스 포트



한 곳에서 다른 곳으로 점프해서 움직일 때는 스프링을 사용해야 합니다. 그리고 링과 소닉 아이콘도 찾을 수 있을지도... 트랜스 포트는 소닉이 위 아래 다른 층으로 옮겨가야 할 때 사용합니다.

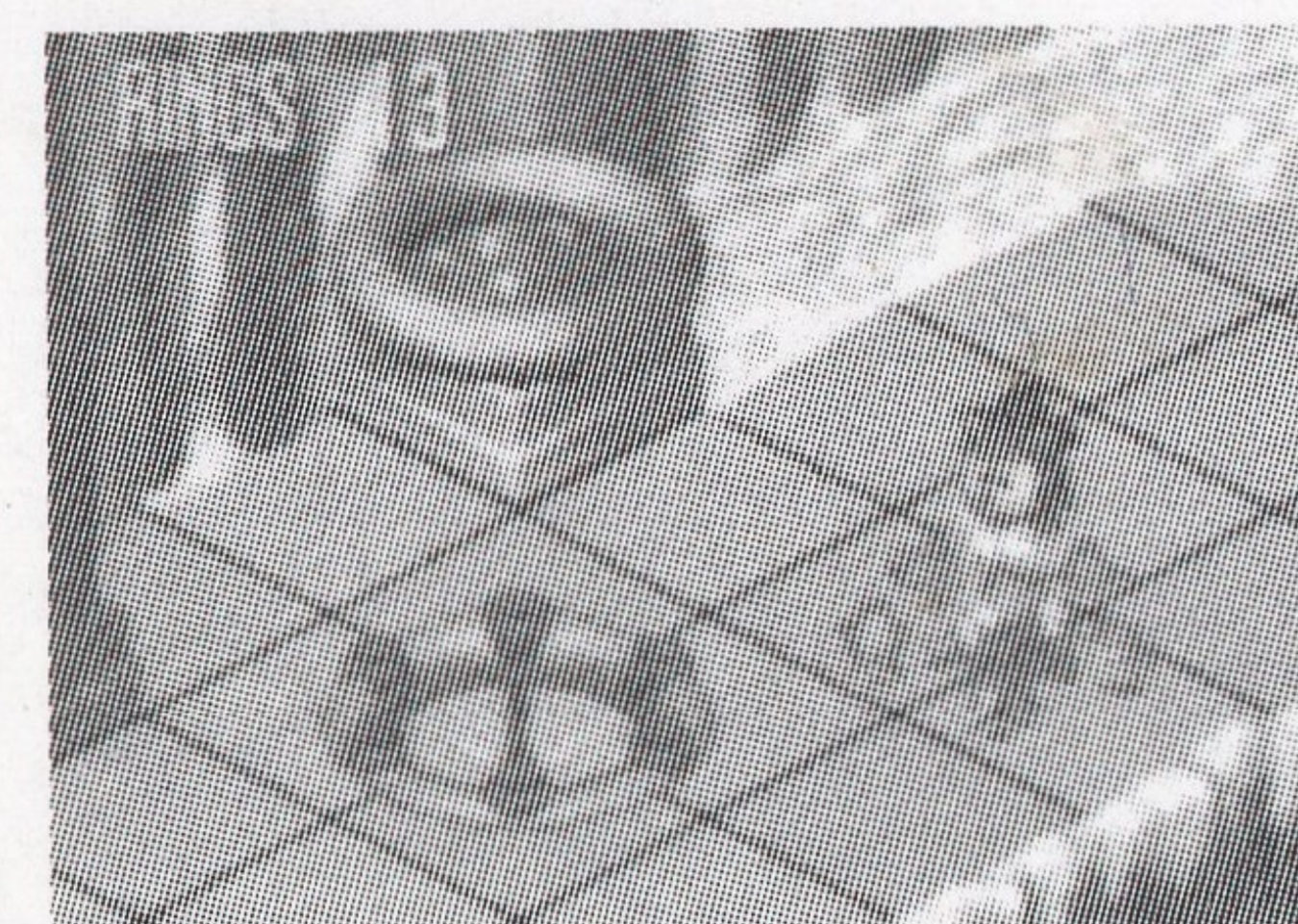


● 카오스 에메랄드



로보트닉 박사는 카오스 에메랄드의 힘을 사용해서 세계를 지배하려고 하고 있습니다. 그걸 막으려면 먼저 에메랄드를 다 모아버리는 수밖에 없겠지요. 50개 이상의 링을 모으면 Tails나 혹은 Knuckles를 찾아 보세요. 카오스 에메랄드가 있는 보너스 스테이지로 데려다 줄 것입니다.

● 디멘션 링

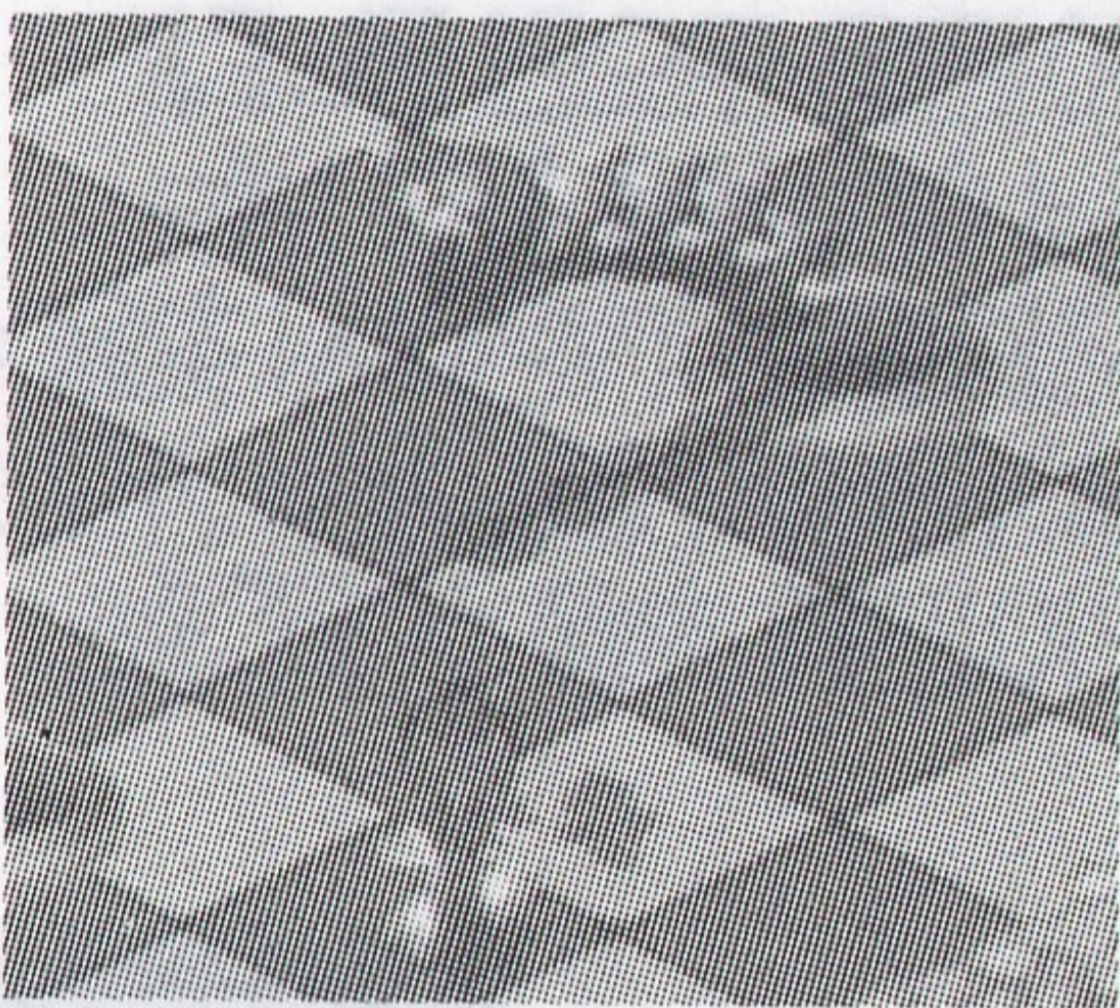


플리키 섬의 어떤 곳에서는 소닉이 디멘션 링을 발견할 수 있는 곳이 있습니다. 그곳을 통해야만 플리키들이 사는 차원으로 돌아갈 수 있습니다. 소닉이 로보트닉 손에서 구출해서 집으로 돌려 보내야 하는 플리키들이 있다면 점프해서 디멘션 링의 붉은 부분을 잡으면 됩니다.

플리키 섬의 이모저모

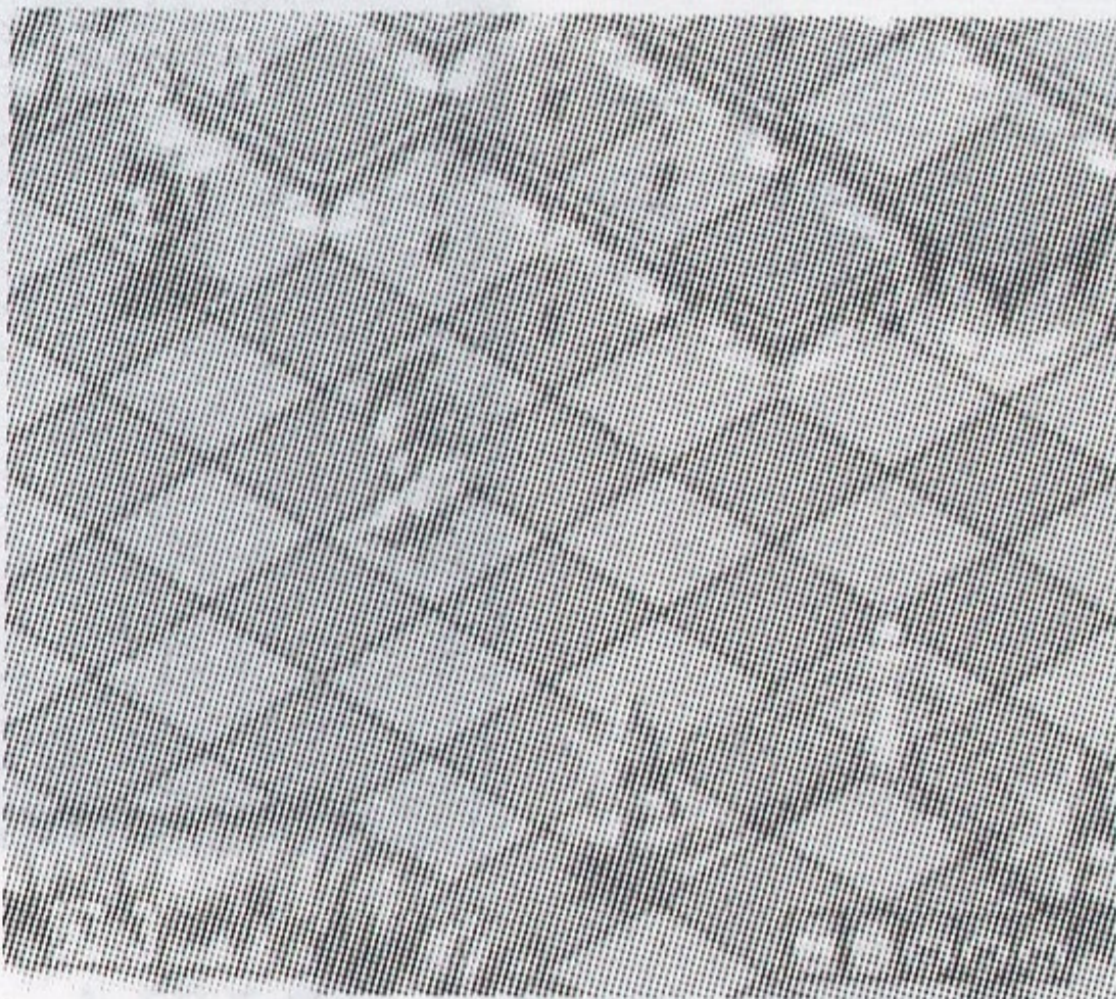
로보트닉은 정말 섬을 엉망으로 만들어 놓았습니다.
한때는 평화롭던 이곳은 새나운 로봇들과 어려운 함정들이 도시린 곳으로
변해 버렸구요. 플리키들을 로봇에서 구하고 원래 살던 차원으로 돌려
보내야겠습니다. 물론 함정을 건너 뛰고, 비밀 통로를 찾아 좋은 아이템들도
구해야하고, 카오스 에메랄드도 구하고, 로보트닉 박사도 쳐부숴야겠지만,
무엇보다도 중요한 한가지가 있다는 것을 잊으면 안되죠. 게임은 재밌게
하라고 있는 거라구요!!!!!!!!!!!!!!!!!!!!!!

● Green Grove Zone



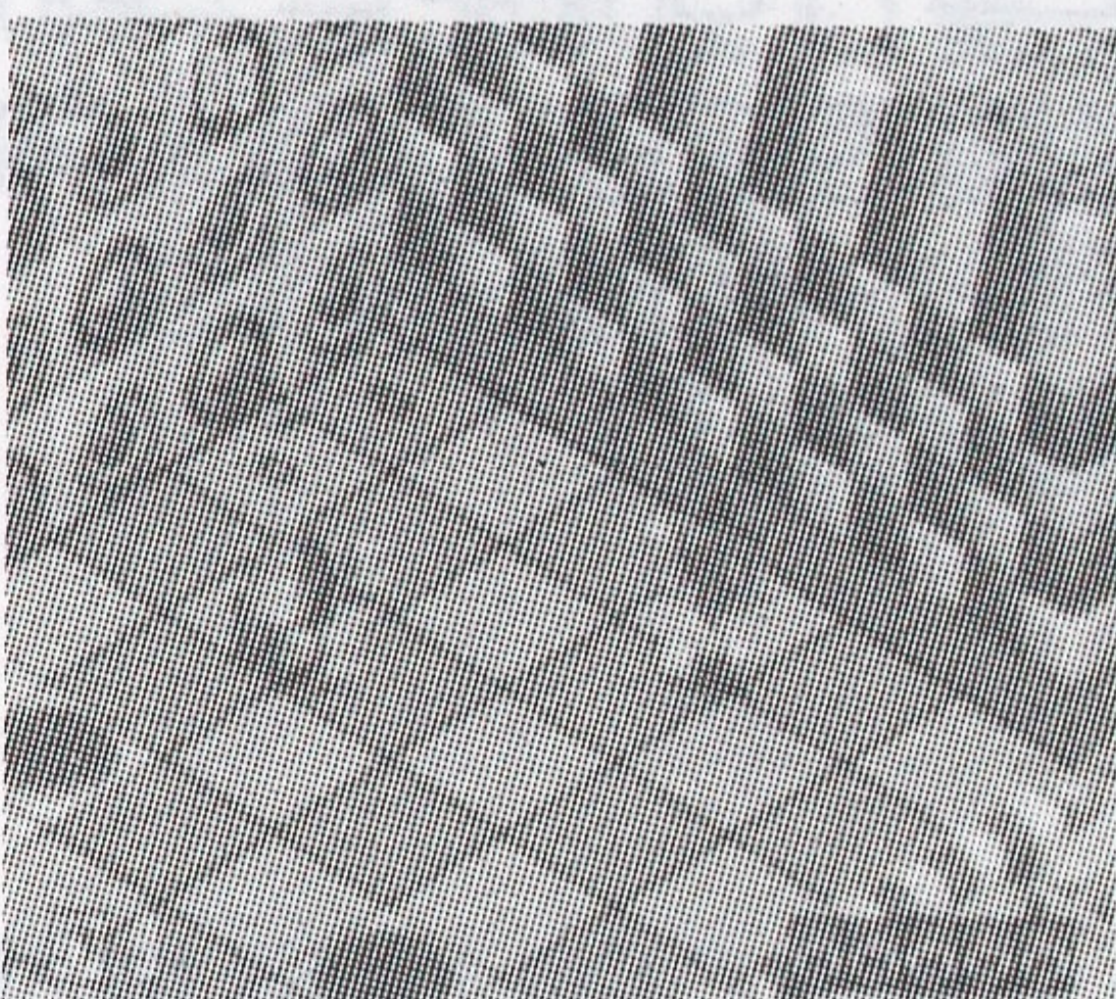
언덕은 엔진 소리와 그밖의 기계 돌아가는 소리로
분주합니다. 플리키들은 험악한 로봇으로 변해버렸으니,
이 존을 통과해 나가는 것은 전적으로 소닉을 조종하는
당신의 책임입니다.

● Rusty Ruin Zone



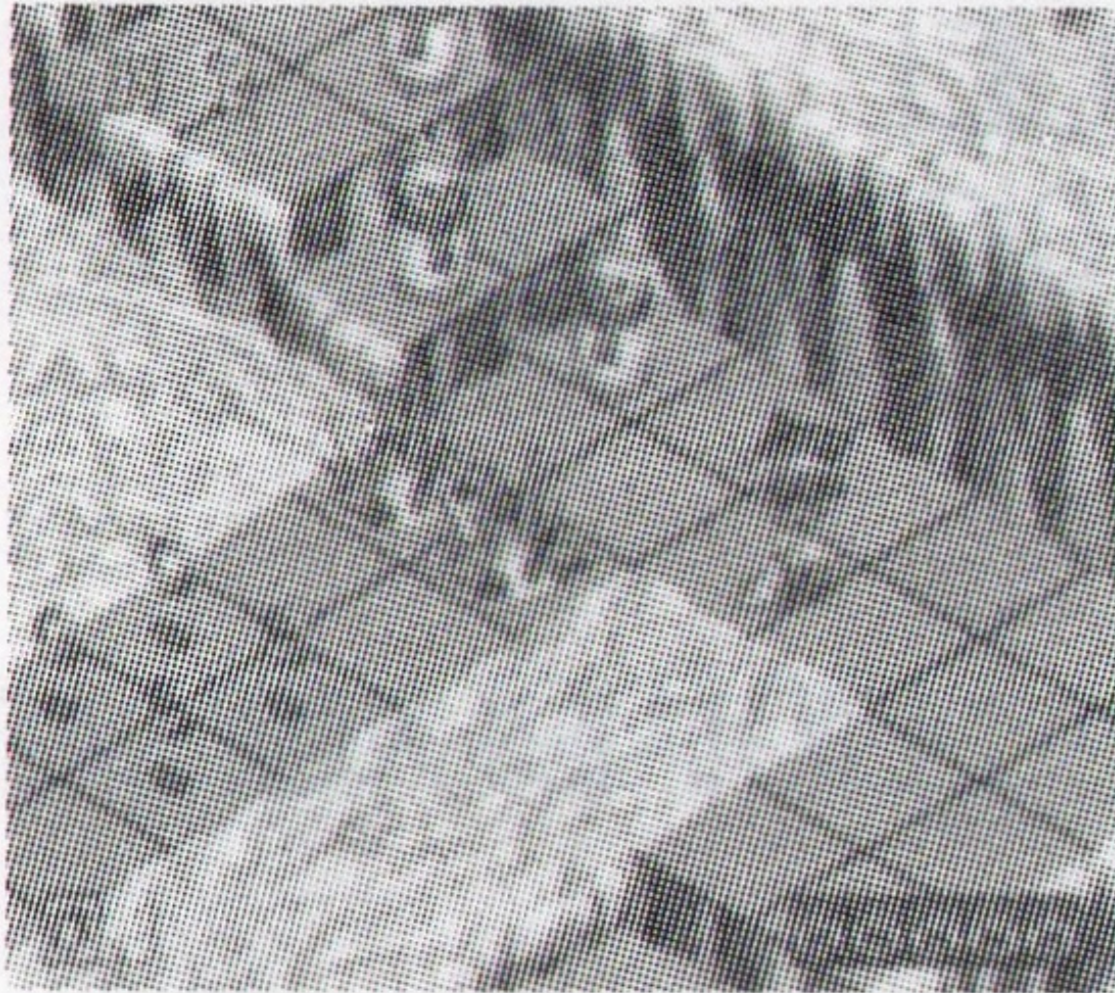
플리키 섬이 만들어지면서 전설의 아틀란티스 유적이
바다 위로 올라왔습니다. 로보트닉은 고대의 부비트랩을
자기가 만든 기계들과 뒤섞어 어느 것보다도
위험하고 어렵게 만들어 놓았답니다.

● Spring Stadium Zone



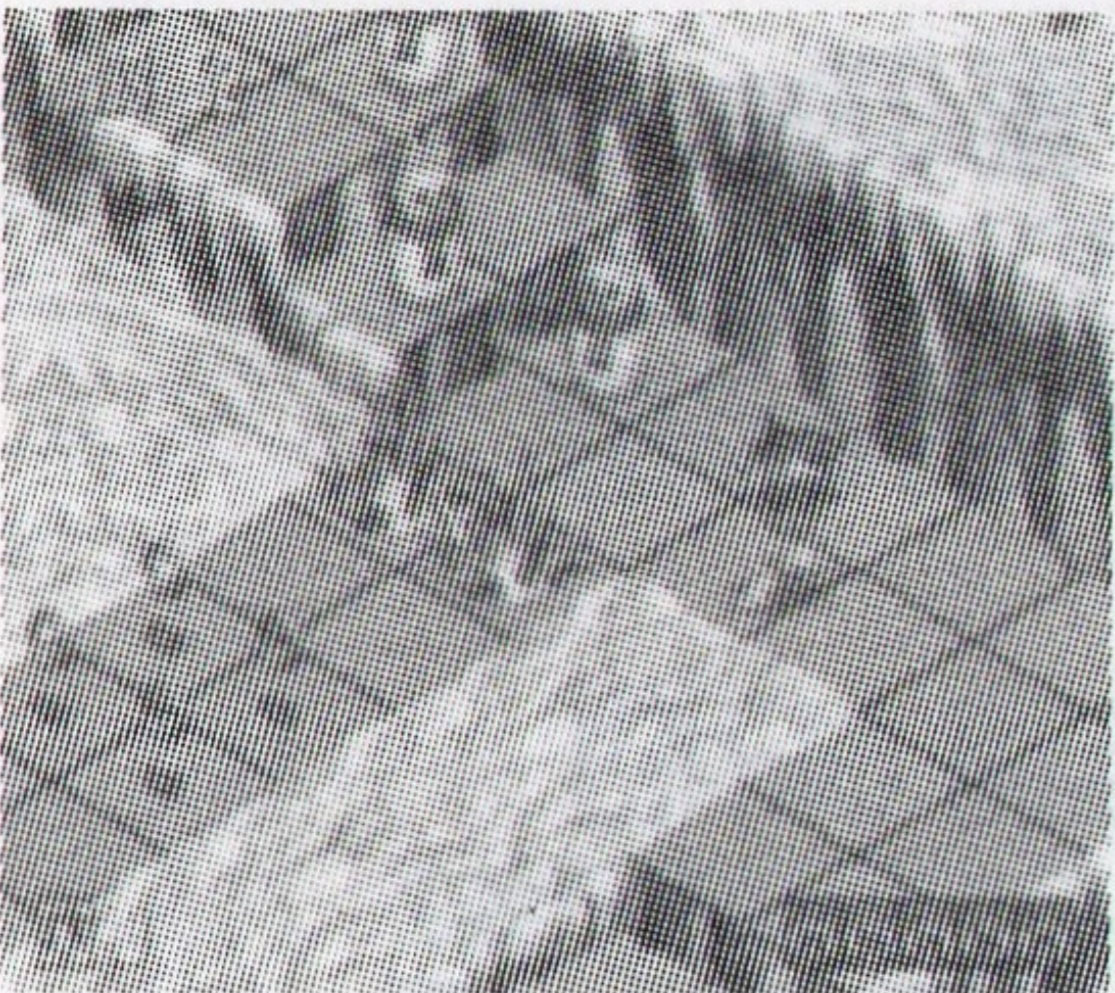
이 곳은 핀볼 쿠션과 범퍼, 스프링과 위협적인 스파이크
트랩이 있는 재미있는(?) 놀이방입니다.
점프와 여기 저기 튕기는 실력을 연마할 필요가 있을 것
같군요.

● Gene Gadget Zone



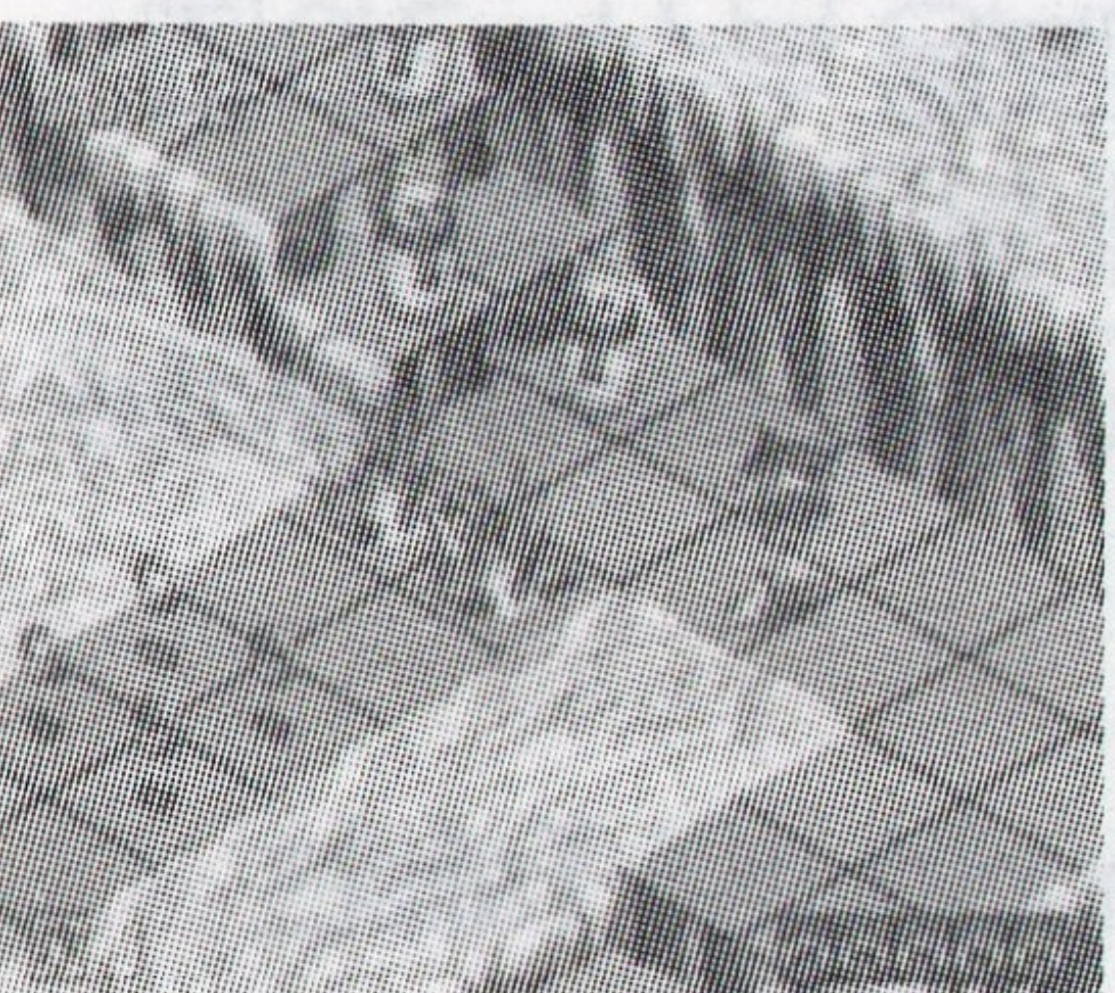
이 정신없는 기계 존은 파이프들과 튜브, 전선으로 가득 있네요. 전기가 흐르는 바닥, 충격 광선, 공업용 송풍기 같은 것들은 소닉을 멀리 멀리 날려버리기에 충분하다는 것은 말하지 않아도 알겠지요?

● Panic Puppet Zone



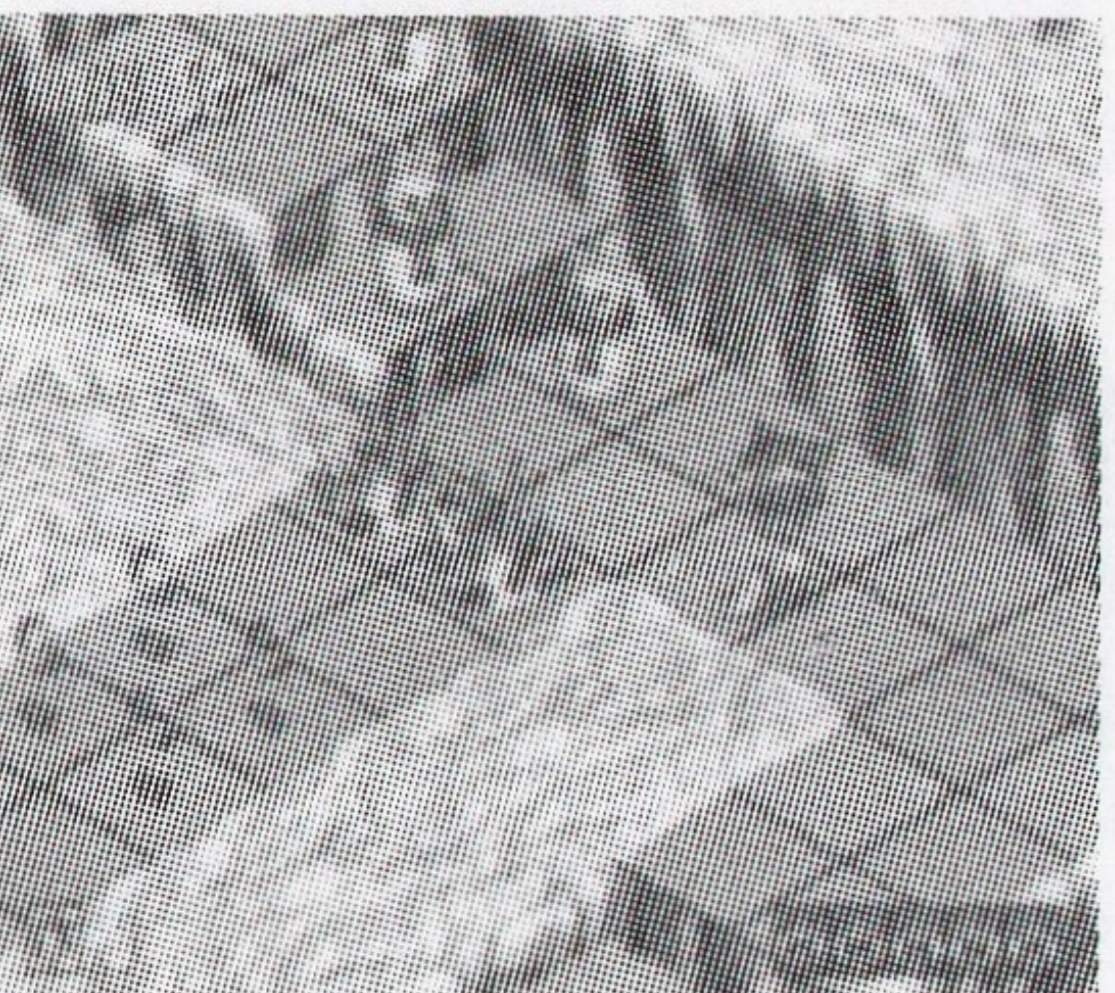
로보트닉이 이곳의 플리키들은 로봇에 집어넣을 시간이 없었나 봅니다. 이제 로보트닉을 잡을 차례가 드디어 온 것이죠! 컨테이너 안에 있는 플리키들을 삭~ 그 위로 뛰어 올라서 풀어주고 여기 저기서 날아오는 버블 건 세례는 피하는 것이 도움이 될 것입니다.

● Diamond Dust Zone



소닉 스노보드를 가져 오는 걸 잊지는 않으셨는지? 플리키 섬의 눈덮인 산들은 제설차와 얼어붙은 길, 녹아 서걱거리는 강으로 가득 차 있습니다. 이곳을 빠져 나가기 위해서는 눈을 뱉어내는 눈사람을 피해가며 눈에 묻혀있는 스프링들을 찾아 내는 것을 잊지 마시기를.

● Volcano Valley Zone



Diamond Dust에서 본 눈을 생각하면 좀 변화가 심하다고 생각되죠? 용암지대를 건너 흐르는 용암을 따라 갑시다. 엘리베이터를 쓰려면 소닉 스피ن 대쉬를 써 보구요, 잘 구워진 소닉을 보지 않으시려거든 열기를 막아 줄 쉴드도 필요할 겁니다.

게임오버 / 계속하기

게임의 시작에는 소닉이 Continue없이 3개의 라이프를 갖고 있습니다.

열개의 소닉 아이템을 모으면 Continue를 얻을 수 있습니다.

(Continue 한개당 세개의 라이프) 그리고 Sonic 1-UP 아이템을 얻어도 라이프가 하나 늘게 됩니다.

라이프를 다 잃으면 타이머가 화면에 나타납니다.

0이 되기 전에 스타트를 누르면 마지막으로 하고 있었던 스테이지의 처음에서 다시 시작하게 됩니다.

플리키 섬을 구하기 위한 전략으로는...

■ 울퉁 불퉁한 표면에서나 소닉 슬로우 롤을 하기 위해 뒤틀 때는 A나 버튼을 누릅니다. 이것으로 직선으로 움직이는 것이 가능해집니다. 슬로우 롤은 건기 어려운 곳에서나 위험한 장애물을 피하면서 링을 잡을 때 쓰는 것입니다.

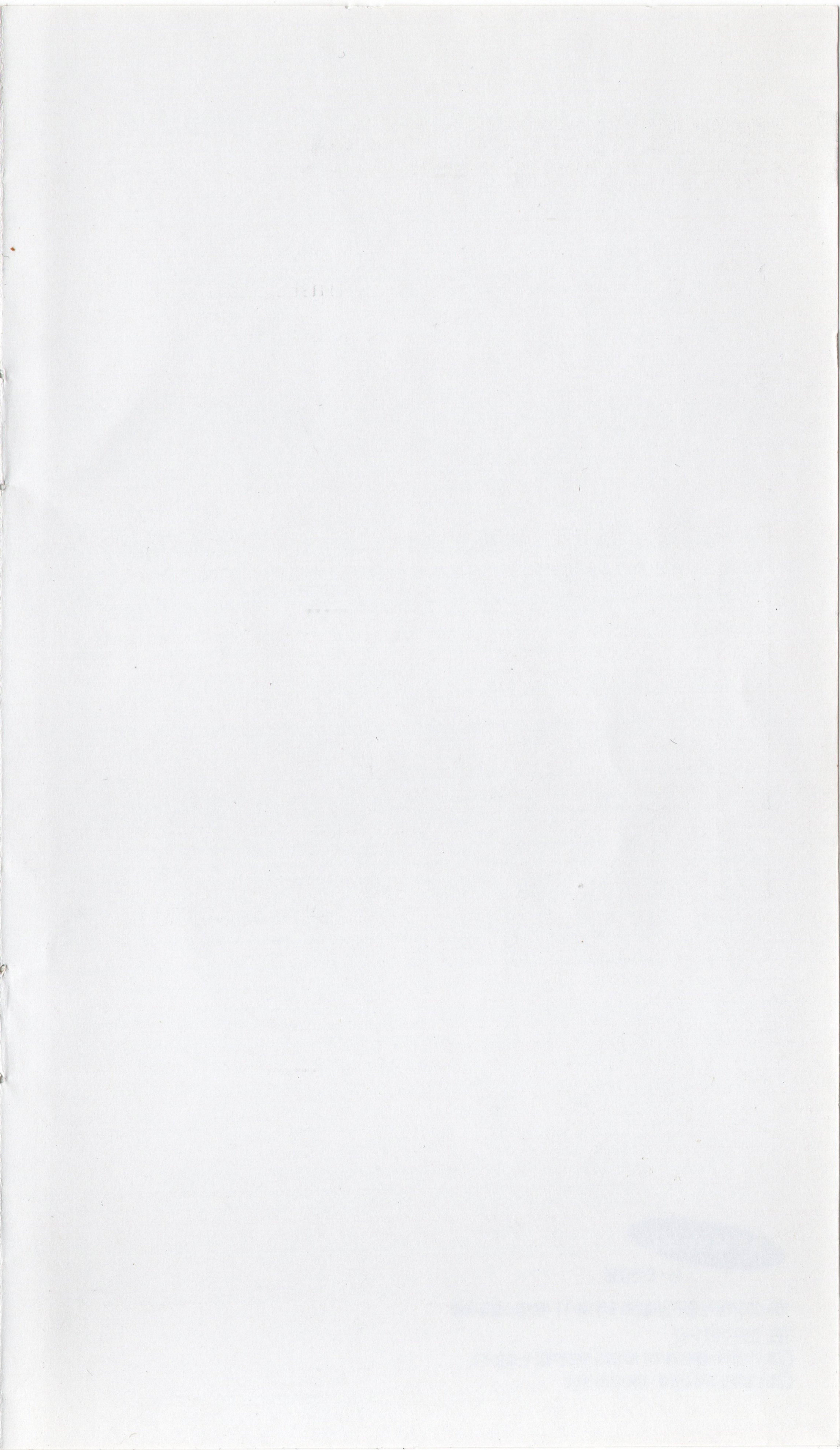
■ 얼어붙은 면위에서 미끄러지고 있는 소닉을 다시 컨트롤 하려면 한번 점프를 했다가 착지하면 됩니다. 소닉을 움직이고 있던 운동력은 사라지게 됩니다.

■ 로봇에서 플리키를 놓아줄 때는 요행을 바라서는 안됩니다. 가장 안전하고도 쉬운 방법은 소닉 스피ن 대쉬를 해서 로봇을 부수는 것이죠.

■ 당연한 얘기긴 하지만, 소닉이 가는 곳을 늘 주의깊게 살펴봐야 합니다. 어디에나 위험은 도사리고 있고 살펴보지도 않고 빨리 간다면 비극이 일어날 수도 있으니까요.

■ 플리키 섬의 숨겨진 비밀문과 통로들을 찾아봅시다.

엑스트라 라이프, 슈드, 링, 그리고 소닉의 친구들인 Knuckles와 Tails는 열심히 찾으면 보이게 마련입니다.





H·E사업팀

100-095서울시 중구 남대문로 5가 84-11 세브란스빌딩18층

TEL 259-2971~7

본 인쇄물의 내용은 폐사의 허가없이 무단전재할 수 없습니다.

삼성컴퓨터 고객 상담실 : 080-022-3000