

1 Informations importantes

## Pour commencer

2 Manettes et accessoires

3 amiibo

4 Fonctions en ligne

5 Contrôle parental

## Présentation du logiciel

6 Introduction

7 Sauvegarder et effacer

## Commandes de jeu

8 Commandes

9 La plage de Copacabana

10 La Pousada

## Autres

11 Musique

## À propos de ce produit


12 | Mentions légales

## Dépannage

13 | Assistance


## 1 Informations importantes

Veillez lire ce mode d'emploi attentivement avant d'utiliser ce logiciel. Si ce dernier est destiné à des enfants, le mode d'emploi doit leur être lu et expliqué par un adulte.

Avant d'utiliser ce logiciel, veuillez également lire le contenu de l'application Informations sur la santé et la sécurité () , accessible depuis le menu Wii U. Vous y trouverez des informations importantes vous permettant de profiter pleinement de ce logiciel.

### Sélection de la langue

Ce logiciel supporte trois langues différentes : l'anglais, le français et l'espagnol.

La langue du jeu dépend de la langue sélectionnée pour la console. Vous pouvez changer la langue de la console dans les paramètres de la console ().

- ◆ Les captures d'écran du logiciel de ce mode d'emploi proviennent de la version anglaise du logiciel.
- ◆ Lorsqu'il est nécessaire de clarifier de quelle partie d'une capture d'écran il est question, des références au texte à l'écran de ces captures d'écran seront en anglais, suivies par une traduction en français.

## Manettes compatibles

Pour utiliser ce logiciel, synchronisez d'abord au moins une de ces manettes avec la console.



Wii U  
GamePad



Wii Remote

- ◆ Chaque joueur doit se munir d'une manette pour jouer en mode multijoueur.
- ◆ Un seul Wii U GamePad peut être utilisé.
- ◆ Vous pouvez utiliser une manette Wii Remote Plus au lieu d'une Wii Remote.

### Synchroniser des manettes

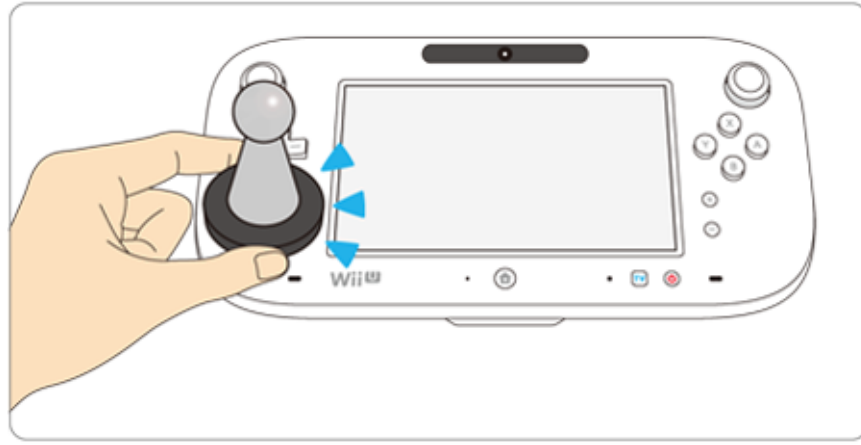
Depuis le menu HOME, sélectionnez **Paramètres des manettes** pour accéder à l'écran ci-contre. Puis,

sélectionnez **Synchroniser** et suivez les instructions à l'écran pour terminer la synchronisation.



## Mode de sortie audio

Ce logiciel est compatible avec le mode ambiophonique linéaire de format MIC. Pour profiter du son ambiophonique, sélectionnez **Paramètres de la console** (🔧) depuis le menu Wii U, sélectionnez ensuite **Téléviseur**, puis réglez le mode de sortie audio sur **Ambiophonie**.






Ce logiciel est compatible avec **amiibo**. Pour utiliser un accessoire amiibo compatible, touchez le point de contact CCP (☐) du Wii U GamePad avec celui-ci.

En utilisant la communication en champ proche (CCP), les accessoires amiibo peuvent se connecter aux logiciels compatibles, vous offrant ainsi de nouvelles façons d'interagir avec vos jeux Nintendo préférés. Pour plus d'informations, veuillez visiter le site officiel amiibo de Nintendo : <http://fr.amiibo.com>.


- ◆ Les données d'un seul logiciel peuvent être sauvegardées sur un amiibo. Pour créer de nouvelles données de jeu, veuillez d'abord effacer les données de jeu existantes. Pour les effacer, accédez aux paramètres de la console Wii U (🔧) depuis le menu Wii U et sélectionnez **Paramètres amiibo**.
- ◆ Les données des amiibo peuvent être lues par plusieurs logiciels compatibles.
- ◆ Si les données écrites sur votre amiibo sont corrompues et ne peuvent être restaurées, ouvrez les paramètres de la console (🔧) depuis le menu Wii U, puis choisissez **Paramètres amiibo** et réinitialisez ses données.


## 4 Fonctions en ligne

Connectez votre console à Internet pour profiter des fonctions suivantes :

- Miiverse 
  - Partager les classements et fantômes 
  - Partager les profils 
- ◆ Consultez la section Pour se connecter à Internet du mode d'emploi imprimé de la Wii U pour plus de détails sur le matériel nécessaire pour connecter votre console à Internet.

## 5 | Contrôle parental

Vous pouvez restreindre l'utilisation des fonctions ci-dessous en sélectionnant **Contrôle parental** () , accessible depuis le menu Wii U.

Nom	Description
Interactions en ligne dans les jeux	Restreint les fonctions de communication : partage de classements et de fantômes ainsi que la publication et la consultation de messages Miiverse. 
Miiverse	Vous pouvez restreindre la publication et/ou la lecture de messages dans Miiverse : il est possible de restreindre uniquement la publication de messages, ou de restreindre à la fois la publication et la lecture.

- ◆ L'accès à ce jeu (et à d'autres jeux) peut également être restreint en réglant le paramètre **Classification de l'ESRB** dans la fonction de contrôle parental.



Mario & Sonic aux Jeux Olympiques de Rio 2016™ est un jeu de sports dans lequel des personnages issus des univers de Mario et de Sonic participent à diverses épreuves aux Jeux Olympiques d'été de Rio de Janeiro.

- ◆ Pour certaines disciplines, les règles en vigueur dans le jeu diffèrent de celles suivies dans le monde réel.
- ◆ Les records des Jeux Olympiques affichés dans le jeu correspondent aux records officiels, tels qu'ils étaient établis le 8 septembre 2015.
- ◆ Les noms de pays ainsi que leurs drapeaux correspondent à ceux en vigueur le 25 août 2015.



## Sauvegarder

Votre progression est automatiquement sauvegardée. L'icône 📥 s'affiche lorsqu'une sauvegarde est en cours.

## Effacer

Pour effacer vos données, ouvrez les paramètres de la console 🛠️ depuis le menu Wii U, puis sélectionnez GESTION DES DONNÉES.

◆ Attention, les données de sauvegarde effacées ne peuvent pas être récupérées.

Les commandes qui suivent correspondent à une utilisation du Wii U GamePad. Lors d'une partie en mode multijoueur, il est également possible d'utiliser des télécommandes Wii tenues à l'horizontale.

### Commandes (plage de Copacabana)

Se déplacer	Ⓛ
Parler à un personnage	Ⓐ
Afficher le menu Raccourcis	⊕
Afficher le tableau de la compétition	⊖

### Commandes du menu

	Wii U GamePad	Télécommande Wii
Naviguer dans le menu	Ⓛ/⊕	⊕
Confirmer	Ⓐ	②
Annuler	Ⓑ	①

### Commandes lors des épreuves

Les commandes diffèrent selon les épreuves. Vous pouvez consulter celles de l'épreuve sélectionnée en appuyant sur ⊖ avant qu'elle ne démarre ou après avoir affiché le menu pause.

## Menu pause

Appuyez sur ⊕ au cours d'une épreuve pour afficher le menu pause.



Lorsque vous jouez pour la première fois, vous devez choisir un drapeau national. Vous vous rendez ensuite sur la plage de Copacabana, où vous pouvez parler aux personnages que vous rencontrez, et accéder aux divers modes de jeu.



- ◆ Certains modes de jeu et bâtiments seront débloqués à mesure de votre progression dans le jeu.
- ◆ Vous pouvez aussi accéder aux différents modes de jeu en appuyant sur ⊕ pour afficher le menu Raccourcis (après l'avoir débloqué).

### Partie rapide

Dans ce mode, vous pouvez participer à toutes les épreuves en incarnant le personnage de votre choix. Vous pouvez y participer en mode un joueur ou multijoueur (deux à quatre joueurs, en mode coopératif ou compétitif).



## Le Portail des tournois de Rio 2016

Vous pouvez participer aux Jeux Olympiques en inscrivant votre Mii à divers tournois. Participez aux trois phases successives de ceux-ci pour remporter une médaille et valider la réussite du tournoi.



Allez parler au Toad vert si vous voulez passer du mode un joueur au mode coopératif deux joueurs et inversement.

## Choc des héros

Dans ce mode, vous choisissez de jouer en tant qu'équipe Mario ou équipe Sonic. Vous devez vaincre le capitaine de l'équipe adverse (Mario ou Sonic) en un certain nombre de manches. Si aucun des deux capitaines n'est vaincu au terme de ces manches, le gagnant est déterminé sur d'autres critères.



Le choc des héros peut être joué en mode un joueur ou multijoueur (deux joueurs).


## La Pousada

Vous pouvez entre autres y consulter diverses informations et modifier les paramètres. → 10

## Écran de Miiverse

Vous pouvez y publier et consulter des messages Miiverse.

## La Chasse aux fantômes

Vous pouvez télécharger les fantômes d'autres joueurs à partir des Classements en ligne  et vous mesurer à eux.

Après une épreuve, vous pouvez aussi choisir de mettre en ligne votre fantôme, afin de permettre à d'autres joueurs d'essayer de battre votre record !

## Utiliser des amiibo

Scannez un amiibo de Mario ou Sonic afin d'accéder à la Ligue. Scannez d'autres amiibo pour remporter des pièces et des Rings.

- ◆ Chaque amiibo peut être utilisé un nombre limité de fois par jour.

## Les stands à objets

À ces stands, vous pouvez dépenser vos pièces et Rings pour enrichir votre collection en gagnant des tenues pour votre Mii ou des tampons à utiliser dans vos publications Miiverse.

## Les Défis de Carnaval

De temps en temps, un Carnaval a lieu sur la plage de Copacabana. Vous pouvez alors participer à des Défis de Carnaval



uniques en allant parler aux personnages sur les chars. Remportez la confrontation qui s'ensuit tout en remplissant les conditions du Défi pour gagner de super prix spéciaux !

Dans la Pousada, vous pouvez accéder aux options suivantes :

- ◆ Certaines options deviendront accessibles à mesure de votre progression dans le jeu.

### Classements en ligne

Connectez-vous pour consulter les classements des diverses épreuves.

### Collections

Vous pouvez voir les médailles que vous avez remportées, ainsi que les cartes, tampons et drapeaux que vous avez obtenus sur la plage.

### Personnalise ton Mii

Dans cette section, vous pouvez changer la tenue de votre Mii (vêtements et/ou chapeau), ce qui influera sur ses compétences sportives.



### Paramètres Miiverse

Vous pouvez activer ou désactiver l'option Miiverse. Activez-la pour voir les messages publiés sur l'écran de Miiverse, à droite de la plage.

### Changer la musique

Vous pouvez choisir la musique de fond des épreuves. De nouvelles pistes seront débloquées à mesure de votre progression dans le jeu.

## Crédits

Rendez-vous dans cette section pour consulter les crédits du jeu.

## Changer de pays

Appuyez sur ⊕ dans le menu de la Pousada pour modifier le drapeau national de votre Mii.

## Profil et messages Miiverse

Appuyez sur ⊖ dans le menu de la Pousada pour consulter votre profil. Vous pouvez aussi appuyer sur ZR (ou sur ⊕ lorsque votre profil est affiché) pour choisir un thème et publier un message sur Miiverse.

- ◆ Votre profil sera publié sur Internet quand vous aurez achevé des épreuves, et il pourra apparaître sur la console Wii U d'autres utilisateurs du jeu.







## Gymnastique Rythmique



Titre : From The New World

Compositeur : Antonín Dvořák

Titre : Vento brasileiro

Titre : Super Bell Hill

Super Mario 3D World (Remix)

Titre : Reach For The Stars

Sonic Colors (Remix)



### IMPORTANT

Ce jeu Nintendo n'est pas conçu pour être utilisé avec un appareil non agréé. L'utilisation d'un tel appareil invalidera votre garantie Nintendo. Copier et/ou distribuer un jeu Nintendo est illégal et strictement interdit par les lois domestiques et internationales régissant la propriété intellectuelle.

Copier ou distribuer ce jeu sans autorisation est interdit. Cet appareil dispose de mesures techniques de protection. Votre console Wii U et ce logiciel ne sont pas conçus pour être utilisés avec des appareils non autorisés ou des accessoires non agréés. Une telle utilisation peut être illégale, elle invalide toute garantie et constitue une violation de vos obligations en vertu du contrat d'utilisation. De plus, l'utilisation d'un appareil ou d'un logiciel non autorisé rendra ce jeu ou votre console Wii U définitivement inutilisable et entraînera la suppression du contenu non autorisé. Nintendo (ainsi que ses partenaires sous licence et ses distributeurs) ne saurait être tenu responsable d'aucun dommage et d'aucune perte causés par l'utilisation de tels appareils ou accessoires. Une mise à jour de la console peut être nécessaire pour jouer à ce jeu.

Veillez consulter la version anglaise de ce mode d'emploi pour obtenir des informations sur les droits de propriété intellectuelle de ce logiciel, dont les avis portant sur les intergiciels et les logiciels ouverts (si utilisés).

Service à la clientèle de Nintendo  
SUPPORT.NINTENDO.COM

É.-U./Canada :  
1 800 255-3700

Amérique latine/Caraïbes :  
(001) 425 558-7078