

SEGA PC™

取扱説明書

●ソニック・ザ・ヘッジホッグ CD●



SONIC THE HEDGEHOG

SONIC THE HEDGEHOG

Windows®95専用

compact disc

CD-ROM 1枚

取扱説明書は使用前に必ずお読みになり、いつでも見られるよう大切に保管してください。



SEGA™

▲ 注意 セガ PCディスク使用上のご注意

●健康上のご注意●

- ごくまれに強い光の刺激や点滅、モニターやテレビ画面などを見ていて、一時的に筋肉のけいれん・意識の喪失等の症状を起こす人がいます。こうした経験のある方は、このソフトを使用する前に必ず医師と相談してください。また、使用中にこのような症状が起きたときは、すぐに使用をやめ、医師の診察を受けてください。
- このソフトを使用するときは、部屋を明るくし、なるべくモニターやテレビ画面から離れてください。また、健康のため、1時間ごとに10～20分の休憩をとり、疲れているときや睡眠不足での使用は避けてください。

●キズや汚れをつけない●

ディスクの両面にはキズや汚れをつけないよう、扱いには注意してください。また、ディスクを曲げたりセンター孔を大きくしないでください。

●文字を書いたりしない●

ディスクの両面には文字を書いたり、シールなどを貼らないでください。

●汚れを拭くときは●

ディスクはレンズクリーニングなどに使うやわらかい布で、中心部から外周部に向かって放射状に軽く拭き取ってください。なお、シンナーやベンジンなどは使わないでください。

●保管場所に注意する●

使用後のディスクは元のケースに入れ、高温・高湿になる場所を避けて保管してください。

SEGA PCディスクは、コンピューター専用ソフトです。普通のCDプレイヤーなどで使用すると、ヘッドホンやスピーカーなどを破損する恐れがありますので、絶対に使用しないでください。

★本ディスクにRead meが入っている場合は、必ずお読みください。大切な情報を記載しています。

©SEGA ENTERPRISES,LTD.1993,1996.

Microsoft、Windowsは米国Microsoft Corporationの米国及びその他の国における登録商標です。DirectX、DirectDrawは、米国Microsoft Corporationの米国及びその他の国における商標です。Windows95、DirectX、DirectDrawの正式名称は、Microsoft Windows95 operating system、Microsoft DirectX set of APIs、Microsoft DirectDraw application programming interfaceです。

Pentiumは、米国Intel Corporationの登録商標です。

SEGA、SEGA PC、ソニック・ザ・ヘッジホッグ CDは、(株)セガ・エンタープライゼスの商標です。

- パソコン本体の取扱説明書もあわせてご覧ください。
- このディスクを貸借業に使用することを禁じます。
- この取扱説明書を無断で複製(コピー)することを禁じます。
- このソフトを無断で複製(コピー)することおよび解析することを禁じます。
- 付属のユーザー登録ハガキを使い、ユーザー登録を必ず行ってください。ユーザー登録がされていない商品では、サポートを受けることができません。
- この取扱説明書の再発行はいたしません。大切に保管してください。

このたびはセガPCソフト「ソニック・ザ・ヘッジホッグCD」をお買い上げいただき誠にありがとうございました。ゲームを始める前に必ずこの取扱説明書をお読みください。



★ もくじ ★

- ゲームを始める前に4
- ストーリー6
- 登場キャラクター8
- 操作方法10
- ゲームの始め方12
- ゲームの遊び方13
- スペシャル・ステージ15
- タイムアタック17
- ラウンド紹介18
- ソニック CD3つの謎20
- ソニック・ザ・ヘッジホッグ・ザ・スクリーンセーバー(体験版).....21

● 動作環境 ●

本ソフトをプレイするには以下の条件が必要です。

OS	Windows95日本語版
CPU	Pentium 75MHz以上(90MHz以上推奨)
メモリ(内蔵RAM)	8Mバイト以上(16Mバイト以上推奨)
ハードディスク空き容量	1Mバイト以上(155Mバイト以上推奨)
ディスプレイ解像度	640×480ドット以上、256色専用
CD-ROMドライブ	2倍速以上
グラフィックボード	Direct Draw推奨
サウンドボード	Windows95対応のサウンドボード

- 本ソフトは、DirectXを使用しています。
- DirectXは、付属のものを使用してください。他で入手したDirectXをご使用になると正常に動作しない場合があります。
- Windows95のアニメーションカーソルは使用しないでください。
- システムエージェントなどの常駐ソフトを起動しているとゲームの動作に支障をきたす恐れがあります。
- パワーマネージメントを有効にしておいたままゲームをプレイした場合、正常な動作が保証できない場合があります。
- 液晶ディスプレイのパソコンでは、本ソフトの動作は保証できません。
- 本ソフトは256色専用です。プレイする時は、Windows95のコントロールパネルでディスプレイのカラーパレットを「256色」に設定してください。
- サウンドボードによっては、効果音出力時に正常な動作が保証できない場合があります。オプションメニューで効果音出力をOFFにしてください。正常にゲームを進める事ができます。

●ゲームを始める前に

注意：ウィルスチェックプログラムなどのユーティリティーやアプリケーションソフトを実行している場合は、それらのソフトをいったん終了してからインストールを始めてください。これらのソフトはインストールの妨げとなる場合があります。

★インストールのしかた

本ソフトはハードディスクにインストール(セットアップ)して使用します。インストールは以下の手順で行ってください。

①Windows95を起動します。

2本ソフトのCD-ROMをCDドライブにセットしてください。自動的にインストールメニューが表示されます。

③インストールメニューで「次へ(C)」を押してください。パスメニューが表示されます。

④パスメニューでパス(インストール場所)を指定し、「Minimum」または「Full」を押してください。ディレクトリメニューが表示されます。
※パスは自動的に指定されますが、問題ある場合は入力し直してください。

⑤ディレクトリメニューでディレクトリを作成します。ディレクトリメニューが表示されたら、「OK」を押してください。インストールが始まります。

⑥インストールの最後にDirectXをインストールします。DirectXメニューが表示されたら、カーソルで機種を選択してクリックしてください。各機種専用のDirectXをインストールします。

⑦インストールが終わると、完了メニューが表示されます。「終了(E)」を押すと、インストールの完了です。

※ご注意 インストール後も、本ソフトはCDドライブにセットしておいてください。本ソフトがCDドライブにセットされていないとゲームをプレイできません。

インストール・アンインストール時にインストールメニューが表示されない場合

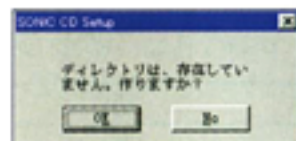
- ①自動的にインストールメニューが表示されない場合は、「マイコンピュータ」の本ソフトのCD-ROMをクリックしてください。
- ②上記の動作を行ってもインストールメニューが表示されない場合は、「マイコンピュータ」の本ソフトのCD-ROM内にある「ssp.exe」をクリックしてください。



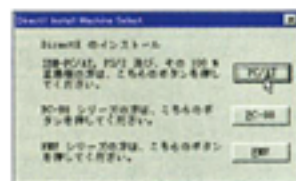
インストールメニュー



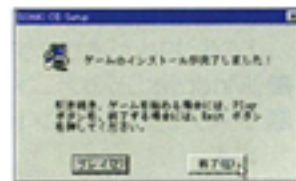
パスメニュー



ディレクトリメニュー



DirectXメニュー



完了メニュー

★アンインストールのしかた

本ソフトが不要になったら、以下のようにしてゲームをアンインストール(削除)してください。

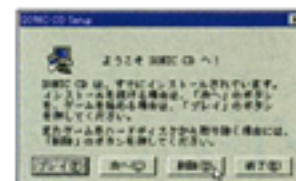
①Windows95を起動します。既に起動している場合は、他に起動しているアプリケーションを終了してください。

②本ソフトのCD-ROMをCDドライブにセットしてください。自動的にインストールメニューが表示されます。

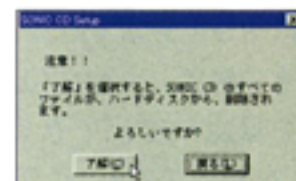
③インストールメニューで「削除(U)」を押してください。

④右の画面が表示されたら、「了解(C)」を押してください。アンインストールが始まります。

⑤アンインストールが終わると、完了メニューが表示されます。「OK」を押すと、アンインストールの完了です。



インストールメニュー



完了メニュー



★ジョイパッド使用時の設定

本ソフトは、ゲームポートが付属されている場合、以下のジョイパッドを使用できます。

- PC専用4ボタンジョイパッド(市販)
 - PC専用2ボタンジョイパッド(市販)
- ご使用になる場合は、以下の設定を行ってください。

①Windows95のコントロールパネルから「ジョイスティック」を開きます。

②その中から「ジョイスティック設定」のプロパティシートを表示させ、以下のように設定します。

- 現在のジョイスティック：ジョイスティック1
- ジョイスティックの選択：4ボタンのゲームパッドまたは、2ボタンのゲームパッド

③「調整」を押し、画面の指示にしたがって調整を行ってください。

④問題がなければ、「OK」を押してください。



ジョイスティック設定

●ストーリー

小さく、かつ美しい星、リトルプラネット。この星は、一年の内の一ヶ月の間、巨大な湖ネバーレイクの上空にやってきます。

その星は、キセキの星とも呼ばれ、時間を自由に支配できるという不思議な石“タイムストーン”が眠る星でもありました。

タイムストーンが起こすできごとは、砂漠がジャングルに、汚染された湖が美しい湖に…、と時間を越えた不思議なものばかりでした。



それに目をつけたのは、あの悪名高い天才科学者ドクター・エッグマンでした。

「タイムストーンが眠る星、リトルプラネットこそ我が要塞にふさわしい!」と、リトルプラネットをネバーレイク上空に固定し、巨大な要塞を造りはじめました。そして、すべてのタイムストーンを手に入れ、時間を自由自在に支配し、世界征服の野望を達成させるべく、行動をはじめたのです。

一方、何も知らないソニックは、リトルプラネットに会いに行くため、ネバーレイクへ…。

「何?ソニックがやってきただと?…それは、好都合だ。」

報告を聞いたドクター・エッグマンは、不敵な笑みをうかべながら目を輝かせました。

駆けてきたソニックが見たものは、岩からのびるクサリで固定され、無惨な姿となったリトルプラネットでした。そしてよく見ると、岩の斜面にはドクター・エッグマンの顔が…。

「エッグマンのやつめ…!」

「今度こそ、ワシの科学力でひねりつぶしてくれる…!そして、タイムストーンをそろえ、世界を征服するのじゃ!フォ、フォ、フォ…。」

不気味な笑いで待ちぶせる、ドクター・エッグマンとその影にひそむ青い閃光…。

ドクター・エッグマンの野望を難なく打ちくたいてきたソニックでしたが、目の前のリトルプラネットを自由にすることができるのでしょうか?

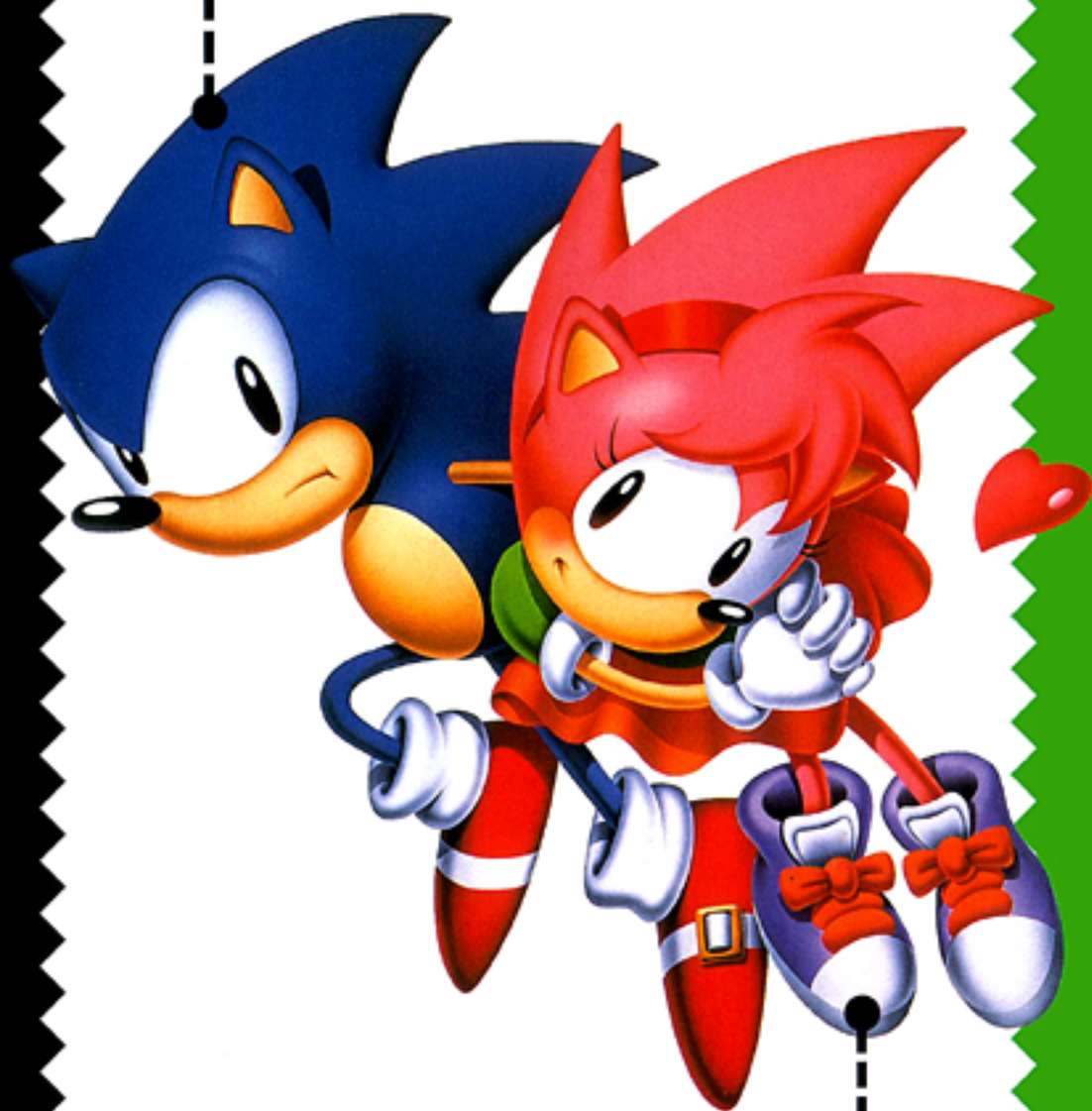
「大丈夫! 勇気ひとつあれば、なんだってできるぜ!」

SONIC

●登場キャラクター

ソニック・ザ・ヘッジホッグ

ご存じ、世界一速いハリネズミ。クールな彼は、いつでもどこでもみんなの人気者！



ロージー・ザ・ラスカル

神秘的なことや占いが好きな元気いっぱいの明るい子。“カードのお告げ”によってリトルプラネットにやってきたが、そこでソニックと運命的？な出会いをする。そして…。

本名 エミー・ローズ 性別 女
 年齢 8才 性格 元気でおてんば。能天気。
 特技？ カード占い・ダウジング



MAIN CPU LIPS A.I.EGGMANカスタムチップ (頭部に3基搭載)
 CPU内ファジィ対話システムにより推演演算を行う
 疑似ニューロ・コネクションにより各部に対応
 SUB CPU 動力制御用 ネオ・スーパーF X・DSPチップ (体の各部に5基搭載)
 映像修正用 NEXT RISKチップ-II型 (腹部に8基搭載 ※RGB別)
 フレーム フレーム:モノコック・チタン製
 カウリング 強化ブルー・メタル・テクタイト製
 主機 250cc 4バルブ オルゴン融合エンジン
 最大出力:55ps/6800rpm
 最大トルク:7.54Kg-m /4000rpm
 駆動 テスラ・パワー・コイル電磁誘導発電
 最大出力 256Kw

メタルソニック

全高/765.4mm 乾燥重量/125.2kg

エッグマンに造られた究極のロボット。ソニックと同じ程度の能力を持ち、さらには瞬間的にソニック以上のスピードをだすことが可能。エッグマンの意思に同調し、ソニックを敵視している。

ドクター・エッグマン

悪の天才科学者。今回の狙いは、タイムストーン。そして世界征服をたくらむ。ライバルであるソニックに対抗するため、ソニックそっくりなメカを製造する。



●操作方法

このゲームは1人用です。ゲームポートにジョイパッドを接続するとジョイパッドを使い、操作することができます。

※ジョイパッドを使う場合は、メニューバーのOptionで変更してください。→P.11

★基本操作

キーボードの操作表記は、すべて英語用101キーボードを使用しています。

キーボード	ジョイパッド	メニュー画面での選択時	ゲーム中
→	方向ボタン(右)	選択	ソニックを右に移動
←	方向ボタン(左)	選択	ソニックを左に移動
↑	方向ボタン(上)	選択	上を向く
↓	方向ボタン(下)	選択	しゃがむ
Space	A ボタン	決定	回転ジャンプ
Esc	B ボタン	決定	回転ジャンプ

※「SAVED GAME」で項目を選んでいるときは、Escで選んだ項目の実行をキャンセルすることができます。

★その他の操作

ローリングダッシュ

ソニックが立ち止まっているとき、↓を押しながら、Spaceを押すと、丸まりながら高速回転をします。このとき、↓を離すとソニックがローリングダッシュをします。



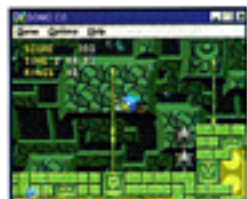
ダッシュ

ソニックが立ち止まっているとき、↑を押しながら、Spaceを押すと、ソニックの足が高速に動きます。このとき、↑を離すとソニックがダッシュをします。



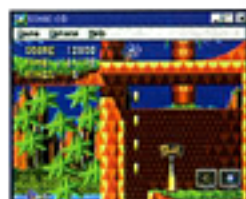
つかむ

ソニックが棒につかまっているとき、↑↓で移動し、Spaceを押すと手を離します。



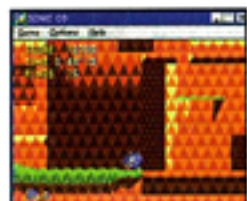
画面スクロール

ソニックが立ち止まっているとき、↑(↓)を2回押すと、上(下)に画面がスクロールします。



ローリング

ソニックが走っているとき、↓を押すと回転しながら進みます。



フリッパー

ソニックがフリッパーに乗っているとき、Spaceを押すとフリッパーでソニックを跳ね飛ばすことができます。



★メニューバーでの操作

ゲームの終了やリスタート、設定の変更、ヘルプの確認をすることができます。また、メニューバーの操作は、マウスを使って操作することもできます。



Game

ゲームのリスタートや終了を行います。

Alt+R Restart Game

タイトル画面に戻ります。

F3 Pause Game

ゲームの進行を止め、ゲームを中断します。ゲーム中断中に再び押すとゲームが再開されます。※ゲームのロード中及びタイムワープ中はポーズできません。

Alt+F2 Restart Stage

ゲーム中、残りプレイヤー数が1つ減り、ステージの最初に戻ります。残り数が1の時に実行するとタイトル画面に戻ります。

Alt+F4 Exit Game

ソニック・ザ・ヘッジホッグCDを終了します。

Options

ゲームの設定変更を行います。

F4 Full Screen

フルスクリーンモードになります。また、フルスクリーンモード中に押すと、通常モードに戻ります。

F6 Smooth Sonic Fast Sonic

ソニックの動きがスムーズになります。再び押すと、ソニックの動きが速くなります。

F5 Menu Bar

メニューバーを消します。また、メニューバーが消えているときに押すとメニューバーが現れます。

F7 Change Controls

操作設定を変更することができます。

F8 Use Joystick Use Keyboard

ジョイパッドでの操作になります。再び押すと、キーボードでの操作に戻ります。

Help

オンラインヘルプを開きます。

F1 Contents

オンラインヘルプの目次を開きます。

ヘルプ項目は、このほかにも数種類あります。他の項目を選択するときは、マウスを使い、メニューバーの「Help」をクリックし、その他の項目を表示してから見たい項目を選び、再びクリックしてください。

※操作の説明は、すべてキーボードでの操作です。ジョイパッドでの操作は、同等のボタンを押すことによって行うことができます。また、キーボード操作方法は、メニューバーのOptionで変更することができます。

●ゲームの始め方

このソフトは、「オートプレイ」に対応しています。インストールが終わってれば、CDを入れるだけで自動的に「インストールメニュー」が表示されます。「インストールメニュー」の「プレイ (P)」を押すと、ゲームが始まります。

※自動的に「インストールメニュー」が表示されない場合は、スタートメニューの「プログラム」の中にある、「Sonic CD Group」の「Sonic CD」を選んでください。ゲームが始まります。

タイトル画面のときSpaceまたはEscを押すと、画面下にメニュー画面があらわれます。

★新しくゲームを始める

「NEW GAME」を選び、Spaceを押すとゲームスタートです。

★ゲームの続きをする

ゲームの続きをするときは「CONTINUE」を選び、Spaceを押してください。また、←を押すと「NEW GAME」、→を押すと「TIME ATTACK」(17ページ)と、「SAVED GAME」を選べます。

★データを管理する

このゲームは、1ラウンドクリアすることに自動的にデータがハードディスクにセーブされ、いったん電源を切っても続きから遊べます。

そして、ゲームのデータをコピーや消去するときは、メニューで「SAVED GAME」を選び、Spaceを押してください。

5つのセーブデータコマンドが表示されます。コマンドを↑↓で選び、Spaceを押してください。また、コマンドをキャンセルする場合は、Escを押してください。

☆ゲーム中に、自動的に保存されるのは1つのデータ(現在プレイしているデータ)のみです。データはラウンドクリアすることによって書き込まれていきます。自動的に保存されるデータ以外に、データを5つまでコピーすることができます。(全部で6つのデータを保存できます。)

SELECT

ゲームをプレイするファイルを選びます。進行したゲームデータは、ここで選ばれたファイルに上書きされます。↑↓でファイルを選び、Spaceを押してください。「CONTINUE WITH THIS FILE?」と表示されるので、そのファイルの続きから遊ぶのであれば、Spaceを押して決定してください。メニュー画面で「CONTINUE」を選ぶと、そのファイルの続きから遊ぶことができます。

COPY

ゲームデータをコピーすることができます。↑↓でコピーするファイルを選び、Spaceで決定してください。次に↑↓でコピーする先のファイルを選び、Spaceで決定してください。

RENAME

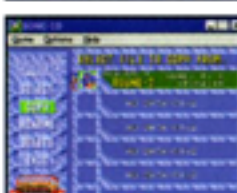
ゲームデータのファイル名を変更することができます。↑↓でファイル名を変更するファイルを選び、Spaceを押してください。←→で変更する文字を選び、↑↓または、キーボードで文字を変更してください。Spaceを押すと決定されます。

DELETE

ゲームデータのファイルを消します。↑↓で消したいファイルを選び、Spaceを押してください。「OK TO DELETE?」と表示されるので、そのファイルを消すのであれば、Spaceを押して決定してください。

EXIT

タイトル画面に戻ります。



●ゲームの遊び方

リングを取りながら回転ジャンプで敵を倒し、過去や未来を行き来しながら、全7ラウンドをクリアします。各ラウンドは3つのゾーンに分けられ、ゾーン3でドクター・エッグマンを倒し、カプセルをこねるとラウンドクリアです。



★過去や未来へタイムワープ!

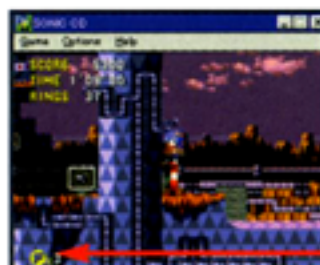
各ゾーンにある過去選択マーカまたは未来選択マーカを通過してプレートを反転させると、タイムワープで過去または未来の時代に行くことができます。敵を倒しながら、進んでいきましょう。

タイムワープ待機状態中にソニックが走るとその後ろに光の尾ができます。光の尾ができた状態で走り続けるとワープパネルが点滅し、さらにその状態を保ち続けるとタイムワープをします。タイムワープすると、ワープした先の時代の位置からスタートします。

☆タイムワープしたあとソニックが倒れたときは、ワープしたゾーンの最初から再スタートします。



ワープパネル
タイムワープ待機状態時に表示



時代表示
Pは過去、Fは未来を表します。

★画面の見方



現在のスコア

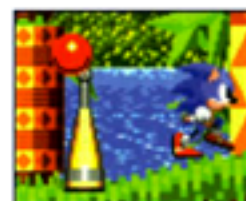
経過時間: 10'00"00になるとタイムオーバーとなり、残りプレイヤー数が1つ減ります。

持っているリングの数

残りプレイヤー数: 数字が1のときに倒れると、ゲームオーバーです。

★再スタート・マーカ

ゾーンにいくつか置かれている再スタート・マーカの前の通過すると、色が変わります。そのあとソニックが倒れても、そのマーカの地点から再スタートできます。



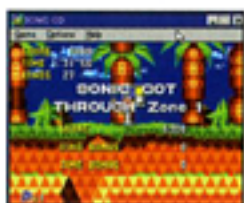
★リング

ゾーンにある金色に輝くリングに触れると、取ることができます。リングを1個でも持っている、敵に当たっても大丈夫。ただし、持っているリングは全部散らばってしまいます。



★1up

ソニックがリングを100個取るたびに残りプレイヤー数が1つ増えます。また、1upアイテムを取るか、スコアが50,000点をこえることに増えていきます。



●リトライ

過去や未来へワープできなくなったり、ゴール直前にリングが50個以上になっていないというときに、Alt+F2を押すと、ゾーンの最初からやり直すことができます。ただしそのとき、ソニックの残りプレイヤー数が1つ減ってしまいます。

★アイテム

アイテムボックスをこわすと、役立つアイテムが取れます。

バリア これを持っていれば、敵に当たってもリングがなくなる。また、リングを持っていなくてもダメージを受けない。

無敵 一定時間、敵からのダメージを受けない。(無敵中は敵に触れるだけでダメージをあたえることができる。)



ハイスピード

一定時間、倍の速さで移動する。



リング10

リングが10個手に入る。



1up

ソニックの残りプレイヤー数が1つ増える。

★スコア

各ゾーンの最後まで進むと、次の画面にかかります。



スコアの合計

リングボーナス：リングの数に応じて加算されます。

タイムボーナス：経過時間に応じて加算されます。

ゾーン1、2をクリアするときリングを50個以上持っている、次の画面にかかります。大きなリングに入ると、スペシャル・ステージに進めます。



★スペシャル・ステージの進め方



制限時間内に3D迷路の中を走りながら、上空を移動するUFOを倒しタイムストーンを手に入れます。迷路にはさまざまな仕掛けがあり、迷路から飛び出して水面に触れると、制限時間が早く減ります。

UFOをすべて倒してタイムストーンを手に入れるか、時間切れになるとスペシャル・ステージは終わりです。

☆スペシャル・ステージ終了時には、ボーナススコアが加算されます。そのとき、スコアが50,000点をこえることにソニックの残りプレイヤー数が1つ増えます。

★操作方法

キーボード	ジョイパッド	ゲーム中
→	方向ボタン (右)	ソニックが右を向く
←	方向ボタン (左)	ソニックが左を向く
↓	方向ボタン (下)	ブレーキ (減速)
Space	A ボタン	回転ジャンプ
Esc	B ボタン	回転ジャンプ

★タイムストーン

イエロー、レッド、ライトグリーン、ブルー、パープル、グリーン、オレンジの7色があります。全部集め、最終ステージをクリアしたとき、何かが起こります。

☆タイムストーンを7個すべて集めると、それ以降スペシャル・ステージはありません。



★スペシャル・ステージ アイテム

UFOを倒すとアイテムが出現し、いろいろ起こります。



スペシャルリング

連続して取ると、リングの数が倍ずつ増えていきます。



スピードアップ

一定時間内、倍の速さで移動できる。



タイムアップ

残りタイムが30秒追加される。

★仕掛けブロック

ソニックが乗ったり触れたりすると、さまざまなことが起こります。

ダッシュゾーン

強制的に加速し、スピードアップする。



スプリングブロック

高い距離をジャンプできる。



ミニダッシュゾーン

ダッシュゾーンのミニサイズ。少しスピードアップする。



ダメージブロック

このブロックに触れるとダメージを受け、リングが半になる。



扇風機ブロック

扇風機によりソニックが浮き上がる。(その間の操作は可能。)



●タイムアタック

一度クリアしたラウンドを自由に選び、タイムを競うことができます。(そのデータは「NEW GAME」を選んで記憶されています。)



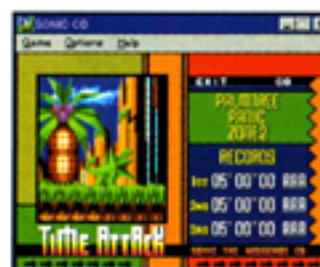
★タイムアタックの始め方

- ①タイトル画面で「TIME ATTACK」を選ぶと、次の画面になります。遊びたいラウンドを↑↓で選び、Spaceを押してください。
- ②←→でモードを選び、Spaceを押してください。

EXIT ……ラウンド選択に戻ります。

NEXT ……次のゾーンデータに移動します。(↑↓でも選べます。)

GO ……タイムアタックが始まります。

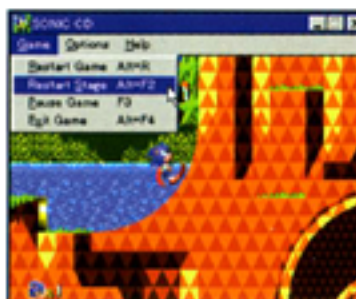


★ネームエントリー

各ゾーンでタイムが3位以内にはいると、ネームエントリーができます。



- ①順位が点滅しているとき、↑↓←→Spaceのいずれかを押してください。
- ②↑↓で文字を選び、→またはSpaceで次の文字に移動します。1文字戻るときは←を押してください。
- ③選んだら、3文字目でSpaceを押してください。



☆タイムアタックを中断したいときは、メニューバーの「Restart Stage」を選んでください。タイムアタックは中断され、ゾーン選択画面に戻ります。



●ラウンド紹介



PALMTREE PANIC

ヤシの木の混乱



サンバのリズムが似合う亜熱帯のラウンド。ヤシの木や草原の緑、抜けるような青空を駆け抜ける！見たこともないループがソニックを待っている！

COLLISION CHAOS

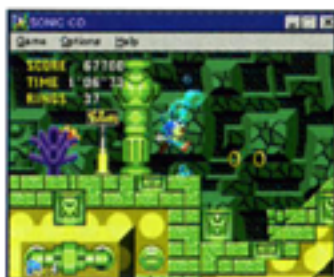
混沌の衝突



水の上に浮くピンボール群。頭上には巨大な回転ドラムが回っている。フリッパーとポピンをうまく利用して進め。そして、ソニックを追いかけてきたエミーの身に何かを…。

TIDAL TEMPEST

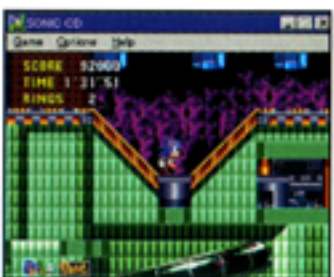
潮の嵐



幻想的な雰囲気ただよう水中。うまくアワで息つきをしながら進まないと思切れてしまうぞ。流れの見えない水流にも気をつけながら行こう。

QUARTZ QUADRANT

水晶の象限



クリスタル採掘所跡の中。進行方向をかえるベルトコンベアを駆使して一気に駆け抜ける。落ちてくる岩に注意しながら、高速らせんチューブを突き進め！

WACKY WORKBENCH

おかしな作業台

ピカッと光る床はソニックを空中高くジャンプさせてしまう。電撃に当たらないよう慎重に進み、うまく空中の台に飛び移ろう。



STARDUST SPEEDWAY

星くすのサーキット

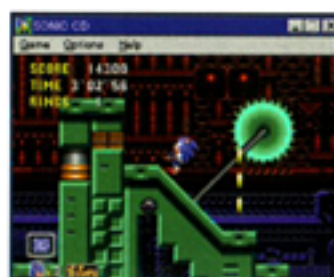
星空をバックにジェットコースター感覚で走り抜けよう。そして最強のライバル、メタルソニックとのかつてない闘いが繰り広げられようとしている…。



METALLIC MADNESS

金属の狂気

エッグマンの頭脳のすべてを結集した大仕掛けがソニックを待ちうける。果たして、ソニックは切り抜けることができるのだろうか…？



●ソニックCD3つの謎

★タイムストーンの謎



リトルプラネットのどこかにあるという不思議な石、タイムストーン。タイムストーンを手に入れた者には、奇跡の力があえられるとされています。ソニックが7つのタイムストーンすべてを集めると……？

★リトルプラネットに住む動物たちは…



みんなの安らぎの星であったリトルプラネットは、今や巨大要塞と化し、平和のかけらもありません。そしてこの星で暮らしていた動物たちは、息をひそめ隠れています。どうやら、ソニックを恐れているようですが…。

★コメカロボの謎



ソニックの前にあらわれる敵コメカロボは、新しいものと古びたものの2系統あるようです。そして、エッグマンの侵略を受けていないはずの過去にも、敵コメカロボがいるという事実は、現在から過去へと敵を送る、ある機械が関係しているようです。その機械をこわしたとき、何か変化が起こる…？



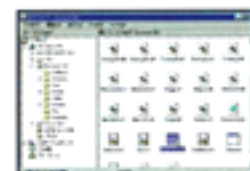
●ソニック・ザ・ヘッジホッグ・ザ・スクリーンセーバー (体験版)

注意：ウィルスチェックプログラムなどのユーティリティやアプリケーションソフトを実行している場合は、それらのソフトをいったん終了してからインストールを始めてください。これらのソフトはインストールの妨げとなる場合があります。

インストールのしかた

「ソニック・ザ・ヘッジホッグ・ザ・スクリーンセーバー (体験版)」はハードディスクにインストール(セットアップ)して使用します。インストールは以下の手順で行ってください。

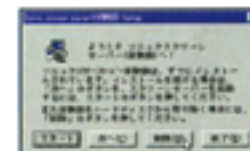
- ① Windows95を起動します。
- ② 本ソフトのCD-ROM を CD ドライブにセットしてください。マイコンピュータの中のCD ドライブの上でマウスの右ボタンをクリックしてください。
- ③ エクスプローラを選び、クリックしてください。
- ④ 「Ssdemo.exe」を選び、ダブルクリックするとインストーラーが起動します。
- ⑤ インストールメニューで「次へ (C)」を押してください。パスメニューが表示されます。
- ⑥ パスメニューでパス(インストール場所)を指定し、「次へ (C)」を押してください。ディレクトリメニューが表示されます。
※パスは自動的に指定されますが、問題ある場合は入力し直してください。
- ⑦ ディレクトリメニューでディレクトリを作成します。ディレクトリメニューが表示されたら、「OK」を押してください。インストールが始まります。
- ⑧ インストールが終わると、完了メニューが表示されます。「OK」を押すと、インストールの完了です。



エクスプローラ

アンインストールのしかた

- ① インストールと同様の手順(1~4)で、インストーラーを起動します。
- ② インストールメニューで「削除 (U)」を押してください。
- ③ 右の画面が表示されたら、「了解 (C)」を押してください。アンインストールが始まります。
- ④ アンインストールが終わると、完了メニューが表示されます。「OK」を押すと、アンインストールの完了です。



体験版についてのご注意

この「ソニック・ザ・ヘッジホッグ・ザ・スクリーンセーバー (体験版)」は開発中のものを元に作成されています。今後発売される製品版とは、一部仕様が異なることがあります。また、メニューは変更できますが、開発中のため実際の設定は変更されません。



★ソニック・ザ・ヘッジホッグ・ザ・スクリーンセーバー（体験版）の使い方

この「ソニック・ザ・ヘッジホッグ・ザ・スクリーンセーバー（体験版）」を使用するときは、その他のアプリケーションを終了してからお楽しみください。

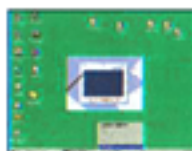


スタートメニューの「プログラム」の中にある、「Sonic screen saver demo」の「Sonic screen saver demo」を選んでください。

注意:この「ソニック・ザ・ヘッジホッグ・ザ・スクリーンセーバー（体験版）」を使用するときは、Windows95のスクリーンセーバーの設定を（なし）に設定してください。



画面左上にカーソルを移動させ、しばらく置くか、一定時間、キーボードやマウスでの操作をしないと「ソニック・ザ・ヘッジホッグ・ザ・スクリーンセーバー（体験版）」が起動し、画面にソニックが現れます。「ソニック・ザ・ヘッジホッグ・ザ・スクリーンセーバー（体験版）」からWindows95の画面に戻るときは、マウスの右ボタンまたは、左ボタンを押してください。



「ソニック・ザ・ヘッジホッグ・ザ・スクリーンセーバー（体験版）」を終了するときは、Windows95タスクバーの「Screen Saver」にカーソルを移動させ、マウスの右ボタンを押してください。メニューが表示されるので、「閉じる (C)」を選び、クリックしてください。または、「ソニック・ザ・ヘッジホッグ・ザ・スクリーンセーバー（体験版）」がアクティブな状態（Windows95タスクバーで「Screen Saver」が選択されているとき）でWindows95の画面のときにAlt+F4を押すと終了させることができます。

★SONIC CD PC Version Staff★

Executive Producer

Hayao Nakayama

Producer

Shoichiro Irimajiri

Senior Executive Director

Hideki Satou

Director

Shinji Fujiwara

Team Manager

Toshinori Asai

Programmers

Masato Hagishita

Kenichi Yokoo

Katsuji Dohjun (HIC)

Shigeki Ishibashi (HIC)

Tatsuya Satoh (HIC)

Noritaka Yuki (HIC)

Hirosi Ohta (HIC)

Satoru Sugitaki (HIC)

Teruhiko Kakinuma (HIC)

Akitoshi Kawano (SHOUT)

Assistant Programmers

Takahiro Nagata

Kai Takashima

Graphic Data Conversion and Additional Art

Yuichi Ide

Yuuji Yamashita (CRI)

Music and Sound Effects Recomposition

CUBE Sound Planning Office Co., Ltd.

Animation Movie

SEGA Digital Studio

Planner

Junetsu Kokubo

Testers

Yuuji Fushimi

Kazunobu Mizokawa

Takashi Akiyama

Takahiro Hirakawa

Toshiyuki Fujimoto

EXTRA SPECIAL THANKS

Takao Nomura

Ryozo Kiyohara

Tadashi Kuroi

SEGA of America

Shinobu Toyoda

Chris Garske

Peter Loeb

SPECIAL THANKS

Human Interface Communications (HIC) Co., Ltd.

SHOUT Design Works Co., Ltd.

CUBE Sound Planning Office Co., Ltd.

CSK Research Institute (CRI) Corp.

and the original Sonic the Hedgehog CD staff

Helpfile Editors

Ko Arizumi

Luigi Limentani

Manual&Package Producer

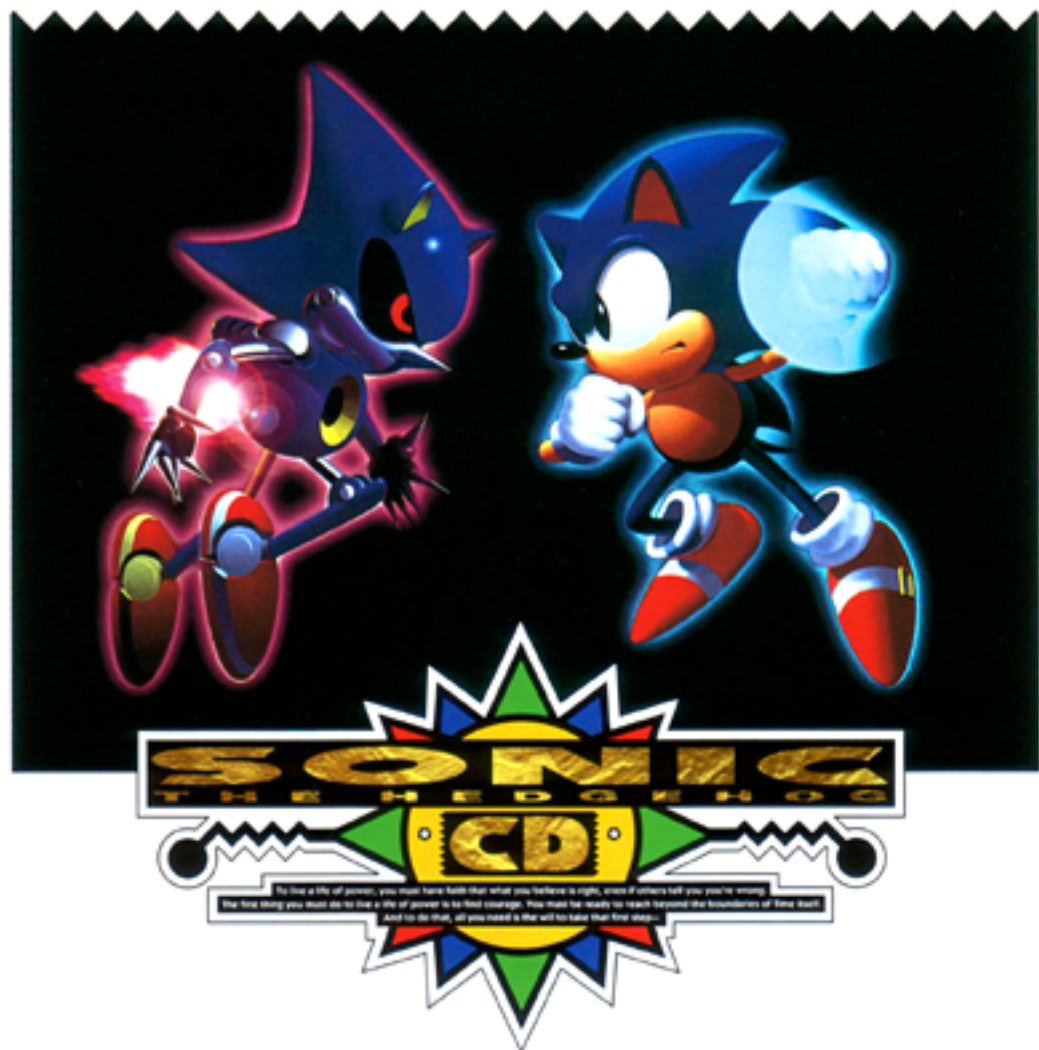
Taiji Okamoto

Manual&Package Designer

Yoshihiro Sakuta

Manual&Package Editor

Hiroya Tanaka



社会になにがをのぞむよりも、自分になにができるかを、考えるべきである……………。

なにがをのぞむのは、まっぴらだ。勇気ひとつあれば、なんでもできるぜ。
時を超えることさえ、へっちゃらさ。一歩ふみだす、その気持ちさえあれば。