

Race for the goal with Sonic and his pals!

SEGA PC™

取扱説明書

SONIC R™

ソニックR™



Windows®95

Windows®98

取扱説明書は使用前に必ずお読みになり、いつでも見られるよう大切に保管してください。

SEGA™

▲ 注意 セガ PCディスク使用上のご注意

●健康上のご注意●

- ごくまれに強い光の刺激や点滅、モニターやテレビ画面などを見ていて、一時的に筋肉のけいれん・意識の喪失等の症状を起こす人がいます。こうした経験のある方は、このソフトを使用する前に必ず医師と相談してください。また、使用中にこのような症状が起きたときは、すぐに使用をやめ、医師の診察を受けてください。
- このソフトを使用するときは、部屋を明るくし、なるべくモニターやテレビ画面から離れてください。また、健康のため、1時間ごとに10～20分の休憩をとり、疲れているときや睡眠不足での使用は避けてください。

●キズや汚れをつけない●

ディスクの両面にはキズや汚れをつけないよう、扱いには注意してください。また、ディスクを曲げたりセンター孔を大きくしないてください。

●文字を書いたりしない●

ディスクの両面には文字を書いたり、シールなどを貼らないでください。

●汚れを拭くときは●

ディスクはレンズクリーニングなどに使うやわらかい布で、中心部から外周部に向かって放射状に軽く拭き取ってください。なお、シンナーやベンジンなどは使わないでください。

●保管場所に注意する●

使用後のディスクは元のケースに入れ、高温・高湿になる場所を避けて保管してください。

SEGA PCディスクは、コンピューター専用ソフトです。普通のCDプレイヤーなどで使用すると、ヘッドホンやスピーカーなどを破損する恐れがありますので、絶対に使用しないでください。

★本ディスクにreadme.txtが入っている場合は、必ずお読みください。大切な情報を記載しています。

© SEGA ENTERPRISES, LTD. 1997,1998

Microsoft, Windows, DirectX, DirectDraw, Direct3D, DirectSound, SideWinderは、米国Microsoft Corporationの米国及びその他の国における登録商標です。

Windows95, Windows98, DirectX, DirectDraw, Direct3D, DirectSoundの正式名称は、Microsoft Windows95 operating system, Microsoft Windows98 operating system, Microsoft DirectX set of APIs, Microsoft DirectDraw application programming interface, Microsoft Direct3D application programming interface, Microsoft DirectSound application programming interfaceです。

MMX Pentiumプロセッサの正式名称はMMXテクノロジーPentiumプロセッサです。

MMXおよびPentiumは、Intel社の商標または登録商標です。

SEGA, SEGA PC, ソニック, SONICは、(株)セガ・エンタープライゼスの商標です。

- パソコン本体の取扱説明書もあわせてご覧ください。
- このディスクを賃貸業に使用することを禁じます。
- この取扱説明書を無断で複製(コピー)することを禁じます。
- このソフトを無断で複製(コピー)することおよび解析することを禁じます。
- 付属のユーザー登録ハガキを使い、ユーザー登録を必ず行ってください。ユーザー登録がされていない商品では、サポートを受けることができません。
- この取扱説明書の再発行はいたしません。大切に保管してください。

このたびはセガPCソフト「SONIC R」をお買い上げいただき、誠にありがとうございました。ゲームを始める前にこの取扱説明書を必ずお読みください。

目次

| | | | |
|---------------|----|------------|----|
| ゲームを始める前に | 4 | ストーリー | 6 |
| 操作方法 | 8 | キャラクター紹介 | 10 |
| レースのルールとテクニック | 12 | ゲームの始め方 | 13 |
| グランプリモード | 14 | タイムアタックモード | 16 |
| 対戦モード | 18 | オプションモード | 20 |
| アイテム・仕掛け | 22 | コース紹介 | 24 |

動作環境

本ソフトをプレイするには以下の条件が必要です。

| | |
|-------------|---|
| OS | Windows95/98日本語版 |
| CPU | Pentium 133MHz以上 (166MHz以上推奨) |
| メモリ (内蔵RAM) | 16Mバイト以上 (32Mバイト以上推奨) |
| ハードディスク空き容量 | 90Mバイト以上 |
| ディスプレイ解像度 | 640×480ドット以上、256色以上 (High Color [16bit] 推奨) |
| CD-ROMドライブ | 4倍速以上 |
| グラフィックボード | DirectDraw対応 (Direct3D対応ボード推奨) |
| サウンドボード | DirectSound対応 |

ご注意

- 本ソフトは、DirectX6を使用しています。Windows95/98のドライバーがDirectX6に対応していない場合、ご使用のパソコンメーカーから新しいドライバーを入手する必要があります。弊社では配布できません。(※本ソフトはDirectX5でも動作いたします。)
- 液晶ディスプレイのパソコンでは、本ソフトの動作は保証できません。
- 3～4人同時プレイには、Windows95/98対応のPCパッドが必要です。
- 本ソフトはWindows95(98)+Pentiumでも動作しますが、Direct3D対応チップ搭載の拡張ボードを使用すれば、より高画質の3Dグラフィックスをお楽しみいただけます。
- 本ソフトは、MMX PentiumプロセッサおよびPentium IIプロセッサ上でも動作します。
【動作確認済みDirect3D対応チップ】
3Dfx Voodoo/Voodoo2, nVIDIA RIVA 128, ATI 3D Rage PRO, 3Dlabs PERMEDIA 2, MATROX MGA-G200, Intel i740
- 本ソフトは、Direct3D非使用時はPC本体に2MBのVRAMが、Direct3D使用時は対応チップ搭載拡張ボードに4MBのVRAMが必要です。

- ※DirectX6は、付属のものを使用してください。他で入手したDirectX6をご使用になると正常に動作しない場合があります。(DirectX6は本ソフトに含まれており、ゲームインストール時に自動的にインストールされます)
- ※ゲーム中はシステムエージェントなどの常駐ソフトは終了してください。起動しているとゲームの動作に支障をきたす恐れがあります。
- ※ゲーム中はパワーマネージメントを無効にしてください。有効にしておいたままゲームをプレイした場合、正常な動作が保証できない場合があります。
- ※ゲーム中は日本語入力モードはオフにしておいてください。誤動作の原因となります。
- ※ゲーム中はマウスを使用しないでください。誤動作の原因となります。
- ※ゲーム中はWindows95/98のアニメーションカーソルを使用しないでください。誤動作の原因となります。

ゲームを始める前に

インストール前のご注意: ウィルスチェックプログラムなどのユーティリティやアプリケーションソフトを実行している場合は、それらのソフトをいったん終了してからインストールを始めてください。これらのソフトはインストールの妨げとなる場合があります。

インストールのしかた

本ソフトはハードディスクにインストール(セットアップ)して使用します。インストールは以下の手順で行ってください。

- 1 Windows95/98を起動します。
 - 2 本ソフトのCD-ROMをCDドライブにセットしてください。自動的にインストールダイアログが表示されます。(オートプレイ機能)
 - 3 インストールダイアログには、本ソフトをインストールするディレクトリが表示されています。ディレクトリを変更する場合は、<Browse...>を押してください。ディレクトリを変更せずにそのままインストールする場合は、<OK>を押してください。ディレクトリダイアログが表示されます。
 - 4 ディレクトリダイアログが表示されたら、<はい>を押してください。ディレクトリが作成され、インストールが始まります。
 - 5 次にDirectXダイアログが表示されます。必要に応じて、DirectXをインストールしてください。
- ★DirectXのインストール後はWindowsが再起動されます。再起動後に「マイコンピュータ」内の本ソフトのCD-ROMをダブルクリックすると、セットアップダイアログが表示されますので、<Run SonicR>を押せばゲームが始まります。
- 6 インストールがすべて終了すると、完了ダイアログが表示されますので、<Finish>を押してゲームを始めてください。

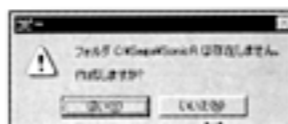
インストール後のご注意: インストール後も、本ソフトのCD-ROMはCDドライブにセットしておいてください。本ソフトのCD-ROMがCDドライブにセットされていないとゲームをプレイできません。

インストール・アンインストール時にインストールダイアログが表示されないときは

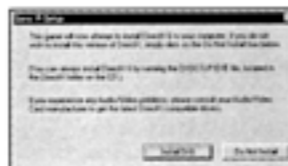
自動的にインストールダイアログが表示されない場合は、「マイコンピュータ」の本ソフトのCD-ROMをダブルクリックしてください。それでもインストールダイアログが表示されない場合は、「マイコンピュータ」の本ソフトのCD-ROM内にある「setup.exe」をダブルクリックしてください。



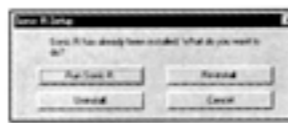
インストールダイアログ



ディレクトリダイアログ



DirectXダイアログ



セットアップダイアログ

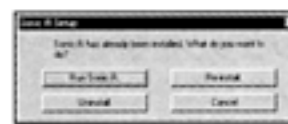


完了ダイアログ

アンインストールのしかた

本ソフトが不要になったら、以下の手順でゲームをアンインストール(削除)してください。

- 1 Windows95/98を起動します。既に起動している場合は、他に起動しているアプリケーションを終了してください。
- 2 本ソフトのCD-ROMをCDドライブにセットしてください。自動的にセットアップダイアログが表示されます。
- 3 セットアップダイアログで<Uninstall>を押してください。
- 4 確認ダイアログが表示されたら、<OK>を押してください。アンインストールが行われます。



セットアップダイアログ

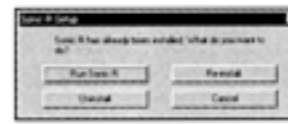


確認ダイアログ

スタートメニューの「プログラム」の中の「Sega SonicR」の中の「Uninstall」を選択するか、コントロールパネルの「アプリケーションの追加と削除」を使うと、CD-ROMがなくてもアンインストールが行えます。

インストール後のゲームの始め方

- 1 Windows95/98を起動します。
- 2 本ソフトのCD-ROMをCDドライブにセットしてください。自動的にセットアップダイアログが表示されます。
- 3 セットアップダイアログで<Run SonicR>を押してください。ゲームが始まります。



セットアップダイアログ

スタートメニューの「プログラム」の中の「Sega SonicR」の中の「Sonic R」を選択しても、ゲームを始めることができます。

オンラインマニュアルについて

スタートメニュー「プログラム」の中の「Sega SonicR」の中の「Sonic R help」を選択し、表示された各項目をクリックするとモニタ上で、「SonicR」のオンラインマニュアルを読むことができます。なお、ゲームの立ち上げ後にオンラインマニュアルを見ることはできませんので、ご注意ください。



★html形式のオンラインマニュアルの閲覧には、インターネットエクスプローラなどのWebブラウザが必要になります。

ストーリー

まいどまいどの、Dr.エッグマンとの死闘のあと……。ソニックと彼を慕っているテイルスは、気ままな冒険の旅をいっしょに続けていました。その旅の途中、ある街に立ち寄ったときのことで。

ふたりはビルの巨大スクリーンに映し出された、「ワールドグランプリ 出場選手募集!!」というコマーシャルを目にしました。「ソニック、ソニック!! "世界一速いやつを決めるレース大会" だってさ!!」テイルスは興味しんしんです。「ねえ、ソニック、出場してみようよ。ソニックなら優勝まちがいなしだよ! ボクも自分の力を試してみたいんだ!!」「レースかぁ…、あんまり興味ないなあ。」ソニックはあんまり乗り気ではない様子です。しかし、その場を立ち去ろうとしたその瞬間、ソニックの目は切り替わった画面に釘付けになりました。そして……「出場しよう、テイルス!!」そう告げるが早いか、ソニックはもう駆け出していました。「まってよ、ソニック~!!」テイルスはあわててソニックの後を追います。

ソニックの気を変えさせた画面……。そこには、「出場選手 : Dr.エッグマン」の文字が映し出されていたのです。

その頃……。地上からはるか離れた上空に浮かぶ1基のスパイ衛星。その衛星を使って、ソニックとテイルスの様子を一部始終偵察していた男がいました。

彼の名は、Dr.エッグマン。これまで何度もソニックに闘いを挑んできた悪の天才科学者です。まあ、ソニックに勝てたことは一度もありませんけど…。

「ダ——ッ、ハッハッハッハッ……ソニックめ、まんまとワシの罠に引っかかりおった。このレースの開催地のどこかにカオスエメラルドが眠っているのはすでに調査済み!! ヤツらがレース中にカオスエメラルドを偶然発見でもしてくれれば探す手間がはぶけるわい。」あいかかわらず調子のイイことを考えているDr.エッグマンです。

「ヤツらがカオスエメラルドを集めたところで、まとめて奪い取ってくれる!! いくらソニックとはいえ、レース中の隙をついて攻撃すればひとたまりもあるまい。それに今回は秘密兵器の準備も怠りないからのう……。」つぶやきながら振り向くDr.エッグマン。その視線の先には、薄暗闇の中に不気味に目を光らせる数体の冷たいシルエットが……。

「クッククッ……我ながらカンベキな作戦じゃ。ついに、ついにワシの長年の夢、世界征服が現実のモノとなる時が来たのだっ!! ダ——ッ、ハッハッハッハッ……」

全世界に放映された「ワールドグランプリ 出場選手募集!!」のコマーシャル。このレースの知らせを目にしたのは、ソニックとテイルスだけではありませんでした。ソニックの良きライバルであるナックルズ。「ソニック!! このワールドグランプリでおまえとオレの真の決着をつけてやるぜっ!!」そして、ソニックに恋する少女・エミー。「あの方はきっとこのレースに出場されるはず……。待っててくださいね、ソニックさまあ〜。」

はたしてソニックは、Dr.エッグマンの野望を阻止できるのでしょうか? そして、ワールドグランプリの行方は?

さあ、いよいよ「ワールドグランプリ」の開幕です!! "世界でいちばん速いやつ"の栄冠はいったい誰の手に!?

操作方法

キーボード以外の市販のゲームコントローラーの接続には、ゲームポートが必要です。
市販のゲームパッドなどを使用するには、
[コントロールパネル]の[ゲームコントローラ]で設定を済ませておく必要があります。

本ソフトは1人~4人用です。(対戦モード時は2~4人)

- 本取扱説明書での説明は、英語用101キーボード(1P側)を使用した場合のもので、市販の「Microsoft SideWinder ゲームパッド」がご使用になれます。
- ゲームの性質上、ゲームパッドなどのデバイスは、入力ボタンが6つ以上あるものをご使用ください。それ以外の入力機器での正常動作は保証いたしません。
- キーまたはボタン設定の変更については、オプションモード(P.20~21)の「CONTROLS」をご覧ください。

レース中の操作

| 操作 | デバイス | 1Pキーボード (初期設定) | 2Pキーボード (初期設定) | Microsoft SideWinder ゲームパッド |
|---------|------|-------------------|-------------------|--------------------------------|
| ポーズ | | Enter | Tab | start |
| 左コーナリング | | ← | 1 | ← |
| 右コーナリング | | → | 3 | → |
| アクセル | | ↑/A | 5/+ | Bボタン/↑ |
| しゃがむ | | ↓ | 2 | ↓ |
| アクション | | Space | 0 | A/Cボタン |
| 左旋回 | | Z | N | Lボタン |
| 右旋回 | | X | M | Rボタン |
| 視点変更 | | 1 | 2 | Z |

※2Pキーボードの「しゃがむ」はテンキーの[2]、「視点変更」はメインキーの[2]です。

●アクションの操作について

[アクション設定キー]で行うアクションは、ソニック/テイルズ/ナックルズはジャンプ、エミーはターボダッシュ、Dr.エッグマンはホーミング爆弾と、キャラによって異なります。

●旋回の操作について

コーナリングの際に、コーナーと同じ方向の[旋回設定キー]を押すと、通常よりも急激なコーナリングを行うことができます。

●ブレーキの操作について

左旋回・右旋回の2つの[旋回設定キー]を同時に押すと、ブレーキをかけられます。

モードセレクト画面やオプションモードでの操作

| 操作 | デバイス | 1Pキーボード (初期設定) | 2Pキーボード (初期設定) | Microsoft SideWinder ゲームパッド |
|---------|------|-------------------|-------------------|--------------------------------|
| ゲームスタート | | Enter | Tab | start |
| 左選択 | | ← | 1 | ← |
| 右選択 | | → | 3 | → |
| 上選択 | | ↑ | 5 | ↑ |
| 下選択 | | ↓ | 2 | ↓ |
| 決定 | | Space | 0 | A/Cボタン |
| キャンセル | | Esc | + | Bボタン |

レース中の画面表示の設定変更

| | |
|-----|------------------------------|
| F1 | レース中の背景の表示を“近く”の設定に変更する(5段階) |
| F2 | レース中の背景の表示を“遠く”の設定に変更する(5段階) |
| F3 | コースマップ表示の [ON/OFF] |
| F4 | ゲームフィールドのシェーディング効果の [ON/OFF] |
| F7 | レース中の背景の半透明効果の [ON/OFF] |
| F9 | フレームスキップ設定の [ON/OFF] |
| F10 | インターレース設定の [ON/OFF] |
| F11 | レース中の画面サイズを縮小する(5段階) |
| F12 | レース中の画面サイズを拡大する(5段階) |

ゲームの終了

オプションモード(P.20~21)の [EXIT TO WINDOWS] で、ゲームを終了することができます。
また、ゲーム中に [Alt+F4] を押すと、ゲームを強制的に終了できます。強制終了の場合は、終了してもよいかどうかの確認が行われませんので、注意してください。

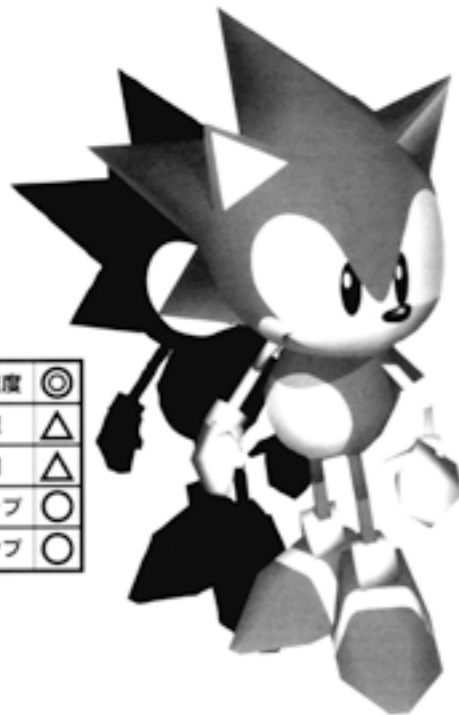


キャラクター紹介

SONIC THE HEDGEHOG

ソニック・ザ・ヘッジホッグ

おなじみの主人公・音速ハリネズミのソニック。最高速度は全キャラ中トップを誇りますが、加速能力とコーナーでのグリップ能力はちょっと劣るようです。スペシャルアクションは、走行中のスピン移動とスピンドッシュによるダッシュスタート。さらに2段ジャンプもできるので、大きな障害物でもひとつ飛びです。



| | |
|------|---|
| 最高速度 | ◎ |
| 加速 | △ |
| 旋回 | △ |
| グリップ | ○ |
| ジャンプ | ○ |

- 2段ジャンプ**
ジャンプ中にもう一度アクションボタンを押す
- スピン移動**
走行中に↓を押す
- スピンドッシュ**
停止中に↓を押しながらアクセルボタン([A]キーのみ)を押し続けて↓を離すとダッシュでスタート



Dr. EGGMAN

ドクター・エッグマン

世界征服を企む、悪の天才科学者。愛機のエッグモビルを改造したマシンで登場します。スペシャルアクションは、水上走行とロックオンした相手をジャマするホーミング爆弾。旋回能力が非常に高いのが特徴ですが、グリップの能力はかなり低めです。

| | |
|------|---|
| 最高速度 | △ |
| 加速 | ○ |
| 旋回 | ◎ |
| グリップ | × |
| ジャンプ | × |

- 水上走行**
走行中にそのまま水上をスイスイ走れる
- ホーミング爆弾**
リングを10枚以上集めると画面にボムマークが点灯して相手キャラを自動でロックオンアクションボタンで爆弾発射

KNUCKLES THE ECHIDNA

ナックルズ・ザ・エキドゥナ



- 滑空飛行**
ジャンプ中にもう一度アクションボタンを押す(ボタンは押し続ける)
- スピン移動**
走行中に↓を押す
- スピンドッシュ**
停止中に↓を押しながらアクセルボタン([A]キーのみ)を押し続けて↓を離すとダッシュでスタート

| | |
|------|---|
| 最高速度 | ○ |
| 加速 | △ |
| 旋回 | ○ |
| グリップ | ○ |
| ジャンプ | ○ |

ソニックの良きライバルであるハリモグラ。すべての能力においてバランスがとれています。スペシャルアクションは、ソニックと同じスピン移動とスピンドッシュ。また、高い場所からグライダーのように滑空して空を飛ぶこともできます。

MILES "TAILS" PROWER

マイルス・テイルス・パウアー



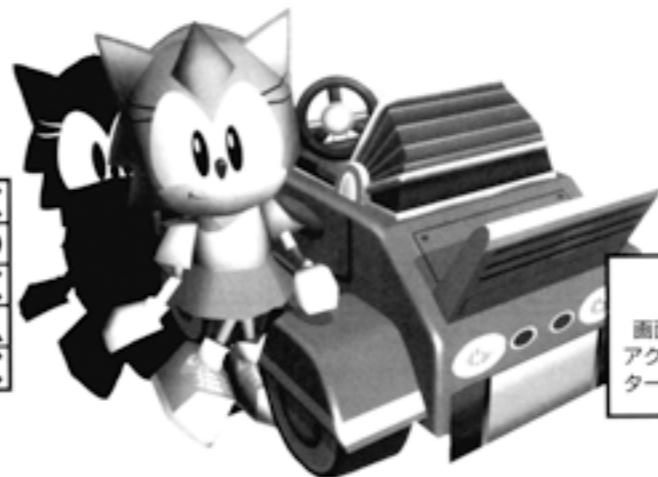
- プロペラ飛行**
ジャンプ中にもう一度アクションボタンを押す(ボタンは押し続ける)
- スピン移動**
走行中に↓を押す
- スピンドッシュ**
停止中に↓を押しながらアクセルボタン([A]キーのみ)を押し続けて↓を離すとダッシュでスタート

ソニックにあこがれている、2本のシッポの元気なキツネ。最高速度は少々もの足りませんが、その他の能力はなかなかのモノです。スペシャルアクションは、ソニックと同じスピン移動とスピンドッシュが使え、2本のシッポを回してプロペラ飛行もできます。

| | |
|------|---|
| 最高速度 | △ |
| 加速 | ○ |
| 旋回 | △ |
| グリップ | ◎ |
| ジャンプ | ○ |

AMY ROSE

エミー・ローズ



| | |
|------|---|
| 最高速度 | × |
| 加速 | ◎ |
| 旋回 | × |
| グリップ | △ |
| ジャンプ | × |

- 水上走行**
走行中にそのまま水上をスイスイ走れる

- ターボダッシュ**
画面にターボマークが点灯したらアクションボタンでターボダッシュ。ターボマークは一定時間ごとに点灯

ソニックに恋する、このゲーム唯一の女性キャラです。エミーは自分の愛車に乗ってレースに挑戦します。スペシャルアクションは、水上走行と自動車ならではのターボダッシュ。最高速度は高くありませんが、加速が良いので初心者向けのキャラクターです。

レースのルールとテクニック

「SONIC R」のレーステクニックやルールを説明します。
覚えておけば便利な情報ですので良く読んでからレースを開始しましょう。



コース以外も走れる

この「SONIC R」では、レース中にコース以外の場所を走ってもOKというルールになっています。
つまり、とにかくドコを走ってもいいから「1周」してゴールラインに到着すれば、それを1周としてカウントしてくれるのです。

●天候変更システム

オプションモード(P.20~21)の「GAME」にある「WEATHER」でレース中の天候を変更できますが、この設定を「Snow」にすると凍った水面上を走れるようになります。天候によっては、走れる場所も変わってくるのです。

ショートカットは大胆に

コース以外を走ってもOKということは、コースのショートカットが可能ということです。自分が使っているキャラの能力を使いこなして、大胆なショートカットをしていきましょう。
ショートカットが、優勝とタイム更新への近道なのです。



●スペシャルアクション

各キャラにはスペシャルアクションがあります。ショートカットのためにどんどん使ってみましょう。特に、テイルスとナックルズの飛行能力は効果絶大です。また、Dr.エッグマンとエミーは通常能力として水上走行を行えます。



近道を探そう!!

ショートカットをするためには、あらかじめ「近道」を見つけることが重要なポイントとなります。
近道は普通に走っていたのでは見つかりません。とりあえず、順位やタイムを気にせず、コース以外の場所も走ってみましょう。

●視点変更システム

プレイヤーの視点変更はいつでも切り替えOKです。選べる視点は3タイプ。自分の走りやすい視点でプレイして、早くコースと近道を熟知しましょう。

ゲームの始め方

CDを取り出している場合、CDを入れると自動的にセットアップダイアログが表示されます。
ダイアログの「Run Sonic R」をクリックすると、ゲームが始まります。

Direct3D/DirectDrawの選択

Direct3D対応ボードを使用している場合、ゲームを立ち上げると「Direct3D」と「DirectDraw」の選択画面になります。ご使用になっているグラフィックボードに合わせて、選択してください。
[↑・↓]で選択、[Space]で決定します。



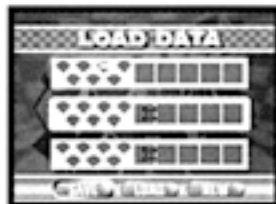
ゲームスタート

「SONIC R」のタイトル画面が表示されたら「Enter」を押してSELECT MODE画面に進みます。
デモプレイになったらスタートボタンでタイトル画面に戻れます。



LOAD/SAVE DATA

レース開始前にデータのロードを行う場合は、オプションモード(P.20~21)の「LOAD/SAVE DATA」に進んでください。
セーブデータには、グランプリモードで集めたカオスエメラルドの数と、使用可能な隠れキャラが表示されています。
[↑・↓]でデータを選択して「Space」で決定。画面下のメニューは、[←・→]で選択して「Space」で決定します。



- SAVE/データをセーブします。ゲーム終了前には必ずデータのセーブを行ってください。
- LOAD/セーブしてあるデータをロードします。
- NEW/セーブデータのファイルを新規に作成します。

SELECT MODE

プレイするゲームモードをセレクトします。
[←・→]でモードを選択して「Space」で決定しましょう。
[Esc]を押すとタイトル画面に戻ります。



- GRAND PRIX/グランプリの優勝を目指す1Pモードです。
- TIME ATTACK/タイムアタックに挑戦する1Pモードです。
- MULTI PLAYER/2P~4Pで行う、プレイヤー同士の対戦モードです。
- OPTIONS/ゲーム設定の変更などができるモードです。

GRAND PRIX ~グランプリモード~

「SONIC R」のメインゲームとも言えるのが、このグランプリモードです。
好きなキャラクターをセレクトして、グランプリ全4戦プラス1戦でレースを競い合います。

SELECT CHARACTER

レースで使用するキャラをセレクトします。
[←→] でキャラを選択して [Space] で決定しましょう。
[Esc] を押すとSELECT MODE画面に戻ります。



Dr.エッグマンとシルエットになっている隠れキャラは、最初はセレクトできません。
Dr.エッグマンはグランプリモードの5コースすべてで優勝すると、隠れキャラはグランプリモードのレース中にある条件を満たすと使えるようになります。

SELECT COURSE

グランプリレースを行うコースをセレクトします。
[←→] でコースを選択して [Space] で決定しましょう。
[Esc] を押すとSELECT CHARACTER画面に戻ります。



×印のついた第5のコース・RADIANT EMERALDは、最初はセレクトできません。
このコースでプレイするには、最初の4コースすべてで優勝しなければなりません。



ポーズメニュー

レースの途中、[Enter] でゲームを一時中断してポーズメニューを表示できます。
[↑↓] でメニューを選択して [Enter] で決定しましょう。
ポーズメニューはグランプリモードだけでなく、タイムアタックモードと対戦モードでも使うことができます。

- CONTINUE/レースをそのまま再開します。
- RETRY/レースをスタートの時点からやり直します。
- RETIRE/レースをリタイアしてSELECT MODE画面に戻ります。
(対戦モードでは、対戦モード内のSELECT MODE画面に戻ります。)

グランプリモードの画面

レース画面



ゴール画面



コースを3周するとゴール画面になります。
ただし、自分が最下位(5位)の時に他のキャラが全員ゴールしてしまうと、ゴールできずにゴール画面になってしまいます。

レース結果画面



今走ったレースでの順位とタイムが確認できます。
画面下のメニューは、[←→] で選択して [Space] で決定します。

LAP1・LAP2・LAP3/ラップ1・2・3の各タイム
TOTAL TIME/ラップ1・2・3を合計したトータルタイム
LAP RECORD/ラップの最高記録
COURSE RECORD/コースの最高記録

- REPLAY/リプレイモードに進みます。
- RETRY/そのままのキャラとコースでグランプリレースにもう一度チャレンジできます。
- EXIT/レースを終了してSELECT MODE画面に戻ります。

リプレイモード



リプレイモードでは、今走ったレースの模様を観戦できます。
ゴールするまで観戦するとレース結果画面に戻りますが、リプレイ中に [Enter] を押せばリプレイを中止できます。

TIME ATTACK ~タイムアタックモード~

好きなキャラクターとコースをセレクトして、タイムアタックを行います。
タイムアタックの成績はオプションモードの「TIMES」でチェックすることができます。

SELECT MODE

タイムアタックのモードをセレクトします。
[←→] でモードを選択して [Space] で決定しましょう。
[Esc] を押すとメインのSELECT MODE画面に戻ります。



- NORMAL/コースをふつうに3周するタイムアタックです。
- REVERSE/コースを逆回りで3周するタイムアタックです。
- GET 5 BALLOONS/5つのバルーンをどれだけ早いタイムで割れるかチャレンジします。バルーンはコース上以外にもあります。早く見つけましょう。
- TAG 4 CHARACTERS/自分以外の4人のキャラにどれだけ早いタイムでタッチしていかれるかチャレンジします。カンタンに言うと「鬼ごっこ」です。

SELECT CHARACTER/SELECT COURSE

タイムアタックモードでは、グランプリモードで使えるようになったキャラとコースをセレクトできます。



“ゴースト” について



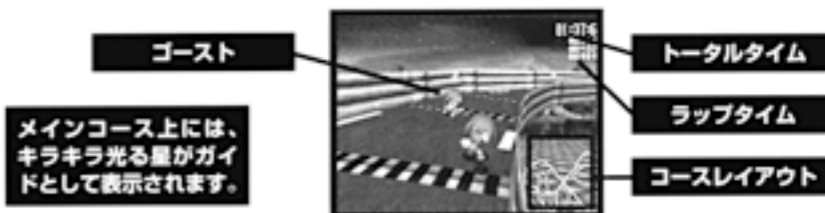
ゴーストと競争!!

タイムアタックのNORMALモードかREVERSEモードでコースの最高タイムを更新すると、次のタイムアタックからその時の走りがゴーストとして登場します。(オプションモードで設定を変更して、ゴーストなしで走ることもできます。)

ゴーストとの競争は、プレイヤーの使用しているキャラクターとゴーストのキャラクターが同じ場合でないと行えません。

タイムアタックモードの画面

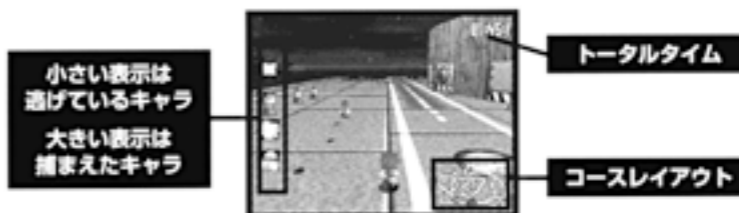
NORMAL/REVERSE



GET 5 BALLOONS



TAG 4 CHARACTERS



レース結果画面

レースの成績が表示されます。
NORMALとREVERSEモードのタイムはオートセーブされます。
画面下のメニューは、[←→] で選択して [Space] で決定します。



- NORMAL & REVERSE
LAP1・LAP2・LAP3/ラップ1・2・3の各タイム
TOTAL TIME/ラップ1・2・3を合計したトータルタイム
LAP RECORD/ラップの最高タイム
COURSE RECORD/コースの最高タイム
- GET 5 BALLOONS & TAG 4 CHARACTERS
TOTAL TIME/クリアまでにかかったトータルタイム
COURSE RECORD/コースの最高タイム

- RETRY/そのままのキャラとコースでタイムアタックにもう一度チャレンジできます。
- EXIT/タイムアタックを終了してSELECT MODE画面に戻ります。

MULTI PLAYER ~対戦モード~

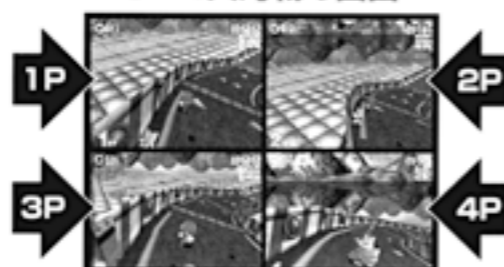
プレイヤー同士の対戦レースを行うモードです。
2人による対戦の場合は上下2分割画面で、3~4人までの対戦の場合は4分割画面になります。

対戦モードの分割画面

2人対戦の画面



3~4人対戦の画面



- オプションモード(P.20~21)の「GAME」の「2P SPLIT」の設定を「Vertical」にすると、2人対戦時の画面は左右に分割された画面になります。

JOIN THE GAME

参加プレイヤーのエントリーを行います。
カウントが0になる前に、参加プレイヤーが使用しているデバイスの決定キーを押してください。



SELECT MODE

対戦を行うモードをセレクトします。
[←→] でモードを選択して [Space] で決定しましょう。
[Esc] を押すとメインのSELECT MODE画面に戻ります。



- RACE/コースをふつうに3周して、対戦レースを行います。
- GET 5 BALLOONS/どのプレイヤーが、いちばん早くコース上やコース外にセットされた5つのバルーンを割ることができるか競います。

SELECT CHARACTER/SELECT COURSE

対戦モードでは、グランプリモードで使えるようになったキャラをセレクトできますが、複数のプレイヤーが同じキャラクターをセレクトすることはできません。
対戦コースは、グランプリモードで使えるようになったコースをセレクトできます。

対戦モードの画面

画面の解像度の設定が低いと、対戦中の画面表示が見にくくなったり、表示が消えてしまう場合があります。解像度はオプションモード(P.20~21)の「RESOLUTION」で変更できます。

2プレイヤー対戦時のレース画面



GET 5 BALLOONSモードでは、コースレイアウト表示が割ったバルーンの数に、自分の順位表示がコースレイアウトになります。また、ラップタイムは表示されなくなります。

3~4プレイヤー対戦時のレース画面



GET 5 BALLOONSモードでは、順位表示は割ったバルーンの数になります。

レース結果画面

対戦のレース結果が表示されます。
画面下のメニューは、[←→] で選択して [Space] で決定します。



- NORMAL
LAP1・LAP2・LAP3/ラップ1・2・3の各タイム
TOTAL /ラップ1・2・3を合計したトータルタイム
- GET 5 BALLOONS
WINNING TIME/対戦に勝ったキャラクターのクリアタイム
(キャラクターのグラフィックの周りがあるのが割ったバルーンです。)

- RETRY/そのままのモードとキャラとコースで対戦レースに再度チャレンジできます。
- EXIT/レースを終了してSELECT MODE画面に戻ります。

OPTIONS ~オプションモード~

オプションではゲーム環境の設定変更やデータのセーブ・ロードができます。

オプションで設定変更

[↑・↓]でメニューを選択して[Space]で設定変更しましょう。各メニュー内にある「BACK」を選択するか、[Esc]でひとつ前の画面に戻ります。



TIMES

モード・キャラクター・コース別の、各レコードタイムが確認できます。[←・→]でキャラ選択、[↑・↓]でコースを選択します。

LOAD/SAVE DATA

ゲームデータのロード・セーブ・データファイルの新規作成を行います。セーブデータのファイルはハードディスクに容量がある限りいくつでも作成できます。[←・→]でメニュー選択、[↑・↓]でデータファイルを選択します。

★[LOAD/SAVE DATA]の項目については、P.13を参照してください。

GRAPHICS

ゲームの画面表示に関する設定を変更します。[↑・↓]でメニュー選択、[←・→]で設定を変更します。

- RESOLUTION/レゾリューション(画面の解像度)を変更します。
- COLOR/8bit(256色)モード・16bit(High Color)モードの切り替えを行います。
- INTERLACE/インターレース(画面の走査線数)を変更します。
- DRAW DISTANCE/背景をどのくらいまで表示するかの設定を変更します。
- WINDOW/ゲーム画面のサイズを変更します。
- TRACK SHADING/ゲームフィールドのシェーディングを変更します。
- ALPHA BLENDING/背景の半透明効果を変更します。

SOUND

ゲーム中の音声に関する設定を変更します。[↑・↓]でメニュー選択、[←・→]で設定を選択します。

- SFX TEST/効果音を聴けます。[←・→]で音の選択、[Space]で再生します。
- MUSIC TEST/音楽が聴けます。[←・→]で選曲、[Space]で曲を再生します。
- VOCALS/BGMのボーカル音声のオン・オフを切り替えます。
- SFX VOLUME/効果音のボリュームを変更します。
- MUSIC VOLUME/音楽のオン・オフを切り替えます。

CONTROLS

ゲーム中の、キーボードやパッドのキー(ボタン)操作設定の確認と変更を行います。[Esc]で設定変更をキャンセルします。

- VIEW KEYS/現在のキーボードのキー操作設定を確認します。
- SET KEYS 1/1P側のキー操作設定を変更します。
- SET KEYS 2/2P側のキー操作設定を変更します。
- SET JOYSTICK/ジョイスティックのボタンの操作設定を変更します。

■キー(ボタン)操作設定の変更方法

キー設定の変更は、?マークに点滅するキーから行っていきます。点滅している機能表示で変更したいキーを押すと、そのキーに設定が変更されます。設定変更をしない場合は、点滅しているキーと同じキーを押してください。ジョイスティックの場合は、点滅している機能表示に設定したいボタンを押していきます。上から順に最後のキー(機能)まで設定を行うと「CONTROLS」のメニューに戻ります。なお、ひとつのキーに複数の機能を設定することはできません。

GAME

ゲーム中の各種設定の確認と変更を行います。[Esc]で設定変更をキャンセルします。

- DIFFICULTY/ゲームの難易度を変更します。
- GHOST/タイムアタックモードに出現するゴーストのオン・オフを切り替えます。
- WEATHER/天候の設定を変更します。
- CATCH UP/レース中に後続のキャラが先行しているキャラに追いつきやすくするための設定を変更します。
- GUIDE/タイムアタックモード時に、コースのメインルートに表示される星マークのオン・オフを切り替えます。
- MAP/画面上のマップ表示のオン・オフを切り替えます。
- 2P SPLIT/2P対戦時の画面の分割方法を変更します。
Horizontal(上下分割画面)・Vertical(左右分割画面)

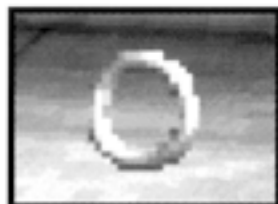
EXIT TO WINDOWS

ゲームを終了し、Windows95/98の画面に戻ります。選択すると「ARE YOU SURE?(終了してもいいですか?)」と表示されますので、[←・→]で「YES/NO」を選択、[Space]で決定します。

BACK

モードセレクト画面に戻ります。

アイテム・仕掛け



リング

グランプリモードと対戦モードの時にリングが登場します。リングはリングゲートやワープシステムのために必要ですので、できる限り集めていきましょう。

アイテムパネル

アイテムパネルもグランプリモードと対戦モードの時のコース上に登場します。アイテムパネルにタッチすると便利なアイテムが手に入ります。



ハイスピード

一定時間だけ加速力と最高速がアップ。



アクア

水上を走行できる。一度陸にあがると消える。



サンダー

一定時間だけ周囲のリングを引き寄せます。



ビッグ5リング

リングが5枚だけプラスされる。



ビッグ10リング

リングが10枚もプラスされる。



ビッグ20リング

リングがなんと20枚もプラスされる。



リングゲート

リングゲートは、ゲートの上にかかれている数字と同じ数だけリングを持っていればオープンします。コースのショートカットやカオスエメラルドが隠されていたり……リングゲートは重要です。

ワープシステム

ワープシステムは、アッという間にキャラを瞬間移動させてくれる便利なシステムです。このシステムを使うにはリングが必要で、持っているリングの数に応じてワープの距離が変わってきます。リングを使いたくないときはワープシステムを避けて走りましょう。

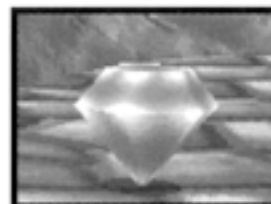


トークン

トークンは、第5のコースRADIANT EMERALD以外のコースに5枚ずつ隠されています。1回のレース中にトークンを5枚全部集めて4位以内でゴールするとチョットびっくりすることが起こります。

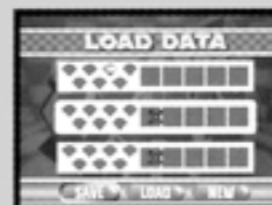
カオスエメラルド

カオスエメラルドは第5のコース・RADIANT EMERALD以外のコースに1~2コ、全部で7コが隠されています。グランプリモードのレース中に見つけたカオスエメラルドにタッチして、1位でゴール(優勝)できれば手に入れることができます。7コ全部そろえると……ナニが起こるかはヒミツです。



絶対1位でゴール!!

カオスエメラルドにタッチしてゴールすると左の画面になります。1位でゴールしていれば、見事カオスエメラルドをゲット!! 2位以下のゴールだと、カオスエメラルドはなくなってしまいます。ザンネン…。



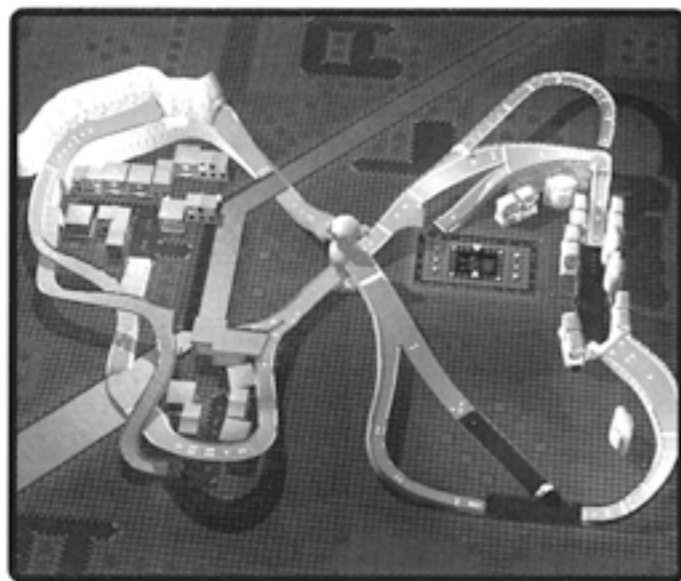
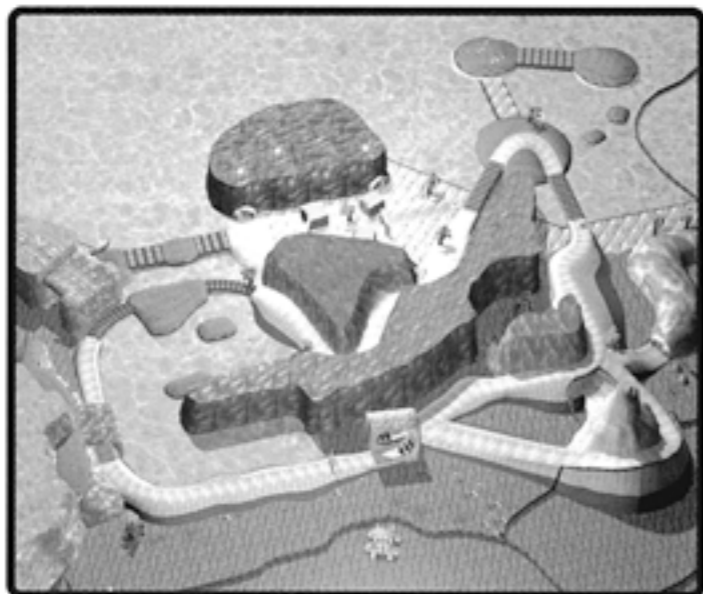
カオスエメラルドの確認

手に入れたカオスエメラルドの数と種類は、オプションモード(P.20~21)の[LOAD/SAVE DATA]で確認できます。セーブデータには、グランプリモードで集めたカオスエメラルドの数の他にも、現在使用可能になっている隠れキャラも表示されています。

コース紹介

リゾートアイランド RESORT ISLAND

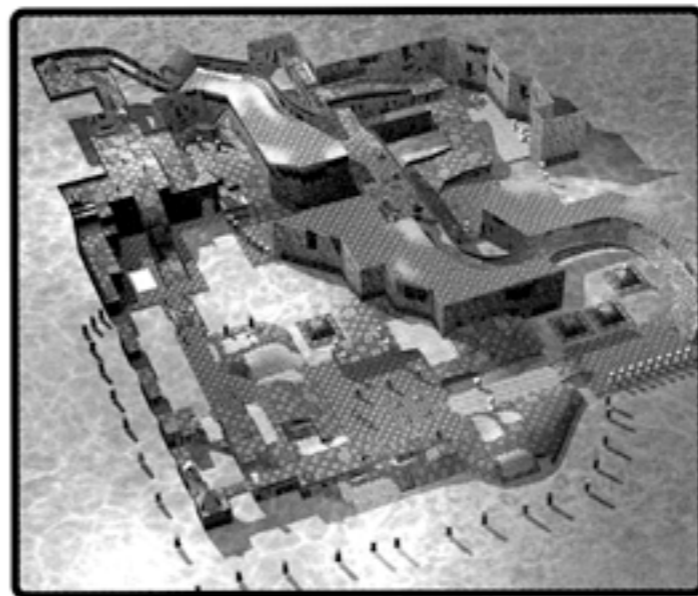
海に浮かんだ小島を渡ったり、洞窟の中や岩山を駆け抜けたり……自然がいっぱいの島の中を周回するコースです。



ラジカルシティ RADICAL CITY

高速道路やトンネルがある夜の都市を駆け抜けていくコースです。ピンボールエリアやジャンプ台なども登場します。

リーガルルーイン REGAL RUIN



遺跡の中を駆け抜けるコースです。遺跡は上下に入り組んだ複雑な構造になっていますが、リングゲートを使えばかなりのショートカットが可能です。

リアクティブファクトリー REACTIVE FACTORY

Dr.エッグマンの秘密工場がコースになっています。秘密工場というだけあっていろいろな仕掛けが満載です。カオスエメラルドもある仕掛けに隠されているようですが……。



ラジアントエメラルド RADIANT EMERALD

グランプリモードでこのコース以外の4コースすべてで優勝すると走れるようになります。エメラルドの光を放つ、宇宙空間に浮かぶ神秘的なコースです。

***Race for the goal with
Sonic and his pals!***



パッケージデザイン / HAYATO TAKEBAYASHI

取扱説明書 / OSAMU NAKAZATO

SONIC R

SEGA™

672-5438 U.S. Patent Nos. 5,269,687 and 5,354,202

株式会社 セガ・エンタープライゼス

